



แผนที่การใช้ที่ดินตำบลบ่อเงิน อำเภอลาดหลุมแก้ว จังหวัดปทุมธานี

สถานีพัฒนาที่ดินปทุมธานี
สำนักงานพัฒนาที่ดินเขต 1
กรมพัฒนาที่ดิน





คำนำ

การจัดทำแผนการใช้ที่ดินดำเนินการตามรัฐธรรมนูญแห่งราชอาณาจักรไทย พ.ศ. 2560 มาตรา 72 (1) ที่ได้บัญญัติให้มีการวางแผนการใช้ที่ดินให้เหมาะสมกับศักยภาพของที่ดินตามหลักการพัฒนาอย่างยั่งยืน โดยแผนการใช้ที่ดินตำบลบ่อเงิน อำเภอลาดหลุมแก้ว จังหวัดปทุมธานี ได้นำแนวคิดของ องค์การอาหารและการเกษตรแห่งสหประชาชาติ (Food and Agriculture Organization of the United Nations: FAO) และ โครงการสิ่งแวดล้อมแห่งสหประชาชาติ (United Nations Environment Programme : UNEP) มาปรับใช้ คือ ความเหมาะสมทางกายภาพ ความเหมาะสมทางเศรษฐกิจ การยอมรับจากสังคม การสร้างความยั่งยืน ให้สิ่งแวดล้อม และเสนอทางเลือกการใช้ที่ดิน ร่วมกับวิธีการที่จำเป็นอื่น ๆ เช่น กระบวนการมีส่วนร่วมของชุมชน (Participatory Rural Appraisal:PRA) การประเมินคุณภาพที่ดิน เป็นต้น

สถานีพัฒนาที่ดินปทุมธานี ร่วมกับสำนักงานพัฒนาที่ดินเขต 1 และกองนโยบายและแผนการใช้ที่ดิน ในการดำเนินงานวางแผนการใช้ที่ดินระดับตำบล โดยพิจารณาภาพรวมของสภาพปัญหาในด้านต่างๆ ทั้งด้านกายภาพ เศรษฐกิจ และสังคม วิเคราะห์และสังเคราะห์ข้อมูลนำไปสู่การวางแผนการใช้ที่ดินที่สอดคล้องกับศักยภาพของพื้นที่ โดยผ่านกระบวนการมีส่วนร่วมของชุมชน (PRA) ในการระบุปัญหา ความต้องการของเกษตรกรและผู้มีส่วนได้ ส่วนเสีย ทั้งนี้ สถานีพัฒนาที่ดินปทุมธานี ได้จัดทำแผนกิจกรรม/โครงการ เพื่อขับเคลื่อนแผนการใช้ที่ดินให้เป็นรูปธรรมเพื่อให้เกษตรกร มีคุณภาพชีวิตที่ดีขึ้น มีการใช้ที่ดินอย่างถูกต้องเหมาะสม รักษาสภาพแวดล้อมและอนุรักษ์ทรัพยากรในชุมชน ให้เกิดความยั่งยืนต่อไป

สถานีพัฒนาที่ดินปทุมธานี

กันยายน 2566



สารบัญ

	หน้า
คำนำ	ก
สารบัญ	ข
สารบัญตาราง	ง
สารบัญรูป	จ
บทที่ 1 บทนำ	
1.1 ความสำคัญของการวางแผนการใช้ที่ดิน	1-1
1.2 หลักการและเหตุผล	1-1
1.3 วัตถุประสงค์	1-1
1.4 ระยะเวลาและสถานที่ดำเนินงาน	1-1
1.5 ขั้นตอนการดำเนินงาน	1-1
1.6 วิสัยทัศน์ของตำบล	1-2
บทที่ 2 ข้อมูลทั่วไป	
2.1 ที่ตั้งและอาณาเขต	2-1
2.2 การแบ่งส่วนการปกครอง	2-2
2.3 สภาพภูมิประเทศ	2-2
2.4 สภาพภูมิอากาศ	2-2
2.5 สภาพการใช้ที่ดินในปัจจุบัน	2-4
2.6 สภาพเศรษฐกิจและสังคม	2-8
บทที่ 3 สถานภาพของทรัพยากรธรรมชาติ	
3.1 ทรัพยากรน้ำ	3-1
3.2 ทรัพยากรดิน	3-2
บทที่ 4 กระบวนการมีส่วนร่วมของชุมชน (Participatory Rural Appraisal: PRA)	
4.1 การวิเคราะห์ผลจากการจัดทำกระบวนการมีส่วนร่วมของชุมชน (PRA)	4-1
4.2 ระบบการปลูกพืชในปัจจุบัน	4-4
บทที่ 5 การประเมินคุณภาพที่ดิน	
5.1 หลักการประเมินคุณภาพที่ดินด้านกายภาพ	5-1
5.2 พืชเศรษฐกิจที่สำคัญของตำบล	5-3
5.3 ระดับความเหมาะสมของที่ดิน	5-3



สารบัญ (ต่อ)

	หน้า
บทที่ 6 แผนการใช้ที่ดิน	
6.1 การวิเคราะห์ข้อมูลเพื่อการจัดทำแผนการใช้ที่ดินระดับตำบล	6-1
6.2 แผนการใช้ที่ดิน	6-2
บทที่ 7 การขับเคลื่อนแผนการใช้ที่ดิน	
7.1 ขั้นตอนการดำเนินงาน	7-1
7.2 กิจกรรมที่จะดำเนินการของกรมพัฒนาที่ดิน	7-1
7.3 กิจกรรมที่ขอการสนับสนุนจากส่วนราชการอื่น	7-2
7.4 ความต้องการของชุมชนและองค์กรปกครองส่วนท้องถิ่น	7-3
เอกสารอ้างอิง	8-1



สารบัญตาราง

ตารางที่		หน้า
2-1	สถิติภูมิอากาศ ณ สถานีตรวจอากาศสนามบินดอนเมือง กรุงเทพฯ (ปี 2536-2565)	2-3
2-2	สภาพการใช้ที่ดิน ตำบลบ่อเงิน อำเภอลาดหลุมแก้ว จังหวัดปทุมธานี	2-5
2-3	จำนวนประชากรและครัวเรือน ตำบลบ่อเงิน อำเภอลาดหลุมแก้ว จังหวัดปทุมธานี	2-8
2-4	จำนวนและสัดส่วนครัวเรือนเกษตร ตำบลบ่อเงิน อำเภอลาดหลุมแก้ว จังหวัดปทุมธานี	2-9
2-5	รายได้-รายจ่ายเฉลี่ยครัวเรือน ตำบลบ่อเงิน อำเภอลาดหลุมแก้ว จังหวัดปทุมธานี	2-10
3-1	สมบัติที่ดิน ตำบลบ่อเงิน อำเภอลาดหลุมแก้ว จังหวัดปทุมธานี	3-2
5-1	ตัวอย่างการประเมินคุณภาพที่ดินด้านกายภาพของประเภทการใช้ประโยชน์ที่ดิน	5-1
5-2	ชั้นความเหมาะสมทางกายภาพของดิน ตำบลบ่อเงิน อำเภอลาดหลุมแก้ว จังหวัดปทุมธานี	5-3
6-1	เขตการใช้ที่ดิน ตำบลบ่อเงิน อำเภอลาดหลุมแก้ว จังหวัดปทุมธานี	6-4
7-1	กิจกรรมของกรมพัฒนาที่ดินในเขตการใช้ที่ดินที่จะดำเนินการใน ปีงบประมาณ 2567-2571	7-5
7-2	สรุปกิจกรรมที่ขอรับการสนับสนุนจากส่วนราชการอื่นในเขตการใช้ที่ดิน	7-6
7-3	เป้าหมายการดำเนินงานและงบประมาณ ตำบลบ่อเงิน อำเภอลาดหลุมแก้ว จังหวัดปทุมธานี แผน 5 ปี (พ.ศ. 2567-2571)	7-9



สารบัญญรูป

รูปที่		หน้า
1-1	ขั้นตอนการวางแผนการใช้ที่ดินระดับตำบล	1-3
2-1	ขอบเขตการปกครองตำบลบ่อเงิน อำเภอลาดหลุมแก้ว จังหวัดปทุมธานี	2-1
2-2	สมุดลของน้ำเพื่อการเกษตร จังหวัดปทุมธานี	2-4
2-3	สภาพการใช้ที่ดิน ตำบลบ่อเงิน อำเภอลาดหลุมแก้ว จังหวัดปทุมธานี	2-7
3-1	ทรัพยากรดิน ตำบลบ่อเงิน อำเภอลาดหลุมแก้ว จังหวัดปทุมธานี	3-3
4-1	การวิเคราะห์สถานการณ์โดยระบบ DPSIR ของตำบลบ่อเงิน อำเภอลาดหลุมแก้ว จังหวัดปทุมธานี	4-3
4-2	ระบบการปลูกพืชในปัจจุบัน ตำบลบ่อเงิน อำเภอลาดหลุมแก้ว จังหวัดปทุมธานี	4-4
6-1	เขตการใช้ที่ดิน ตำบลบ่อเงิน อำเภอลาดหลุมแก้ว จังหวัดปทุมธานี	6-5



บทที่ 1

บทนำ

1.1 ความสำคัญของการวางแผนการใช้ที่ดิน

ตามรัฐธรรมนูญแห่งราชอาณาจักรไทย พุทธศักราช 2560 มาตรา 72 รัฐพึงดำเนินการเกี่ยวกับที่ดิน ทรัพยากรน้ำ และพลังงาน ดังต่อไปนี้

(1) วางแผนการใช้ที่ดินของประเทศ ให้เหมาะสมกับสภาพพื้นที่และศักยภาพของที่ดินตามหลักการพัฒนาอย่างยั่งยืน

1.2 หลักการและเหตุผล

ปัจจุบันกรมพัฒนาที่ดินได้ดำเนินการวางแผนการใช้ที่ดินระดับประเทศเรียบร้อยแล้ว ซึ่งเป็นการวางกรอบเชิงนโยบายมุ่งเน้นการพัฒนาด้านการเกษตรให้เกิดความสมดุลและยั่งยืนและในขณะเดียวกันต้องอนุรักษ์ทรัพยากรธรรมชาติและสิ่งแวดล้อมควบคู่กับการรักษาคุณค่าทางศิลปวัฒนธรรม แต่ทั้งนี้เพื่อให้เกิดการใช้ประโยชน์ที่ดินในระดับพื้นที่อย่างมีประสิทธิภาพและรักษาฐานการผลิตด้านทรัพยากรธรรมชาติอย่างยั่งยืนตลอดห่วงโซ่อุปทาน แผนการใช้ที่ดินระดับตำบลจึงถูกนำมาใช้เป็นเครื่องมือเพื่อขับเคลื่อนการดำเนินงานดังกล่าว ซึ่งมีความสอดคล้องกับแผนการปฏิรูปประเทศด้านทรัพยากรธรรมชาติและสิ่งแวดล้อม ซึ่งกำหนดให้มีการจัดทำแผนการใช้ที่ดินของชาติทั้งระบบให้สอดคล้องและเหมาะสมกับศักยภาพของพื้นที่และการพัฒนาเศรษฐกิจและสังคมของประเทศ

1.3 วัตถุประสงค์

1.3.1 เพื่อรักษาเสถียรภาพของทรัพยากรให้เกิดความสมดุลและยั่งยืนภายใต้การพัฒนาด้านต่างๆ ของตำบล

1.3.2 เพื่อให้การใช้ที่ดินมีผลตอบสนองสูงสุดต่อหน่วยเนื้อที่อย่างยั่งยืน

1.3.3 เพื่อให้เกิดการกำหนดแผนงาน โครงการ กิจกรรม ที่สอดคล้องกับแผนการใช้ที่ดินที่กำหนดขึ้นและอยู่บนหลักการของ “โมเดลเศรษฐกิจ BCG (Bio-Circular-Green Economy: BCG Model)”

1.4 ระยะเวลาและสถานที่ดำเนินงาน

1.4.1 ระยะเวลา 1 ตุลาคม 2565 – 30 กันยายน 2566

1.4.2 สถานที่ ตำบลบ่อเงิน อำเภอลาดหลุมแก้ว จังหวัดปทุมธานี



1.5 ขั้นตอนการดำเนินงาน

1.5.1 รวบรวมข้อมูลปฐมภูมิและทุติยภูมิ ประกอบด้วย

1) ด้านกายภาพ ได้แก่ ทรัพยากรดิน ทรัพยากรน้ำ ทรัพยากรป่าไม้ ภูมิอากาศ สภาพการใช้ที่ดิน เขตป่าไม้ตามกฎหมายและมติคณะรัฐมนตรี

2) ด้านเศรษฐกิจและสังคม เช่น การถือครองที่ดิน ลักษณะทางเศรษฐกิจของตำบล จำนวนประชากร เป็นต้น

3) ด้านนโยบายและข้อกฎหมายที่เกี่ยวข้อง ได้แก่ ยุทธศาสตร์ แผนพัฒนาเศรษฐกิจและสังคมแห่งชาติฉบับที่ 13 ยุทธศาสตร์ภาค แผนพัฒนากลุ่มจังหวัด แผนพัฒนาจังหวัด แผนพัฒนาการเกษตรและสหกรณ์ แผนพัฒนาท้องถิ่น 4 ปี ขององค์การบริหารส่วนจังหวัด เทศบาลตำบลหรือองค์การบริหารส่วนตำบล

1.5.2 จัดทำกระบวนการมีส่วนร่วมของชุมชน (Participatory Rural Appraisal : PRA) เพื่อรับฟังความคิดเห็น ประเด็นปัญหา ความต้องการด้านต่าง ๆ ขององค์การปกครองส่วนท้องถิ่นและเกษตรกรในตำบล

1.5.3 ประเมินคุณภาพของที่ดินของพืชเศรษฐกิจหลักและพืชทางเลือกที่มีมูลค่าของตำบล

1.5.4 สังเคราะห์ข้อมูลจากข้อ 1.5.1 ถึง 1.5.3 เพื่อใช้ประกอบการวางแผนการใช้ที่ดิน

1.5.5 กำหนด (ร่าง) แผนการใช้ที่ดินระดับตำบล

1.5.6 รับฟังความคิดเห็นของผู้มีส่วนได้ส่วนเสียต่อ (ร่าง) แผนการใช้ที่ดินที่กำหนดขึ้น

1.5.7 ปรับปรุง (ร่าง) แผนการใช้ที่ดินเพื่อจัดทำแผนการใช้ที่ดินฉบับสมบูรณ์

1.5.8 นำแผนการใช้ที่ดินเข้าสู่คณะทำงานวิชาการของเขตฯ เพื่อตรวจสอบความครบถ้วนสมบูรณ์ของเนื้อหาและองค์ประกอบ

1.5.9 เผยแพร่แผนการใช้ที่ดินเพื่อนำไปสู่การขับเคลื่อนการดำเนินงาน ประกอบด้วย

1) องค์การปกครองส่วนท้องถิ่น นำแผนการใช้ที่ดินที่จัดทำขึ้นไปประกอบการจัดทำแผนการพัฒนาของตำบล เพื่อนำไปสู่การของบประมาณที่มีความสอดคล้องกับศักยภาพด้านการผลิตและสภาพของทรัพยากรของตำบล

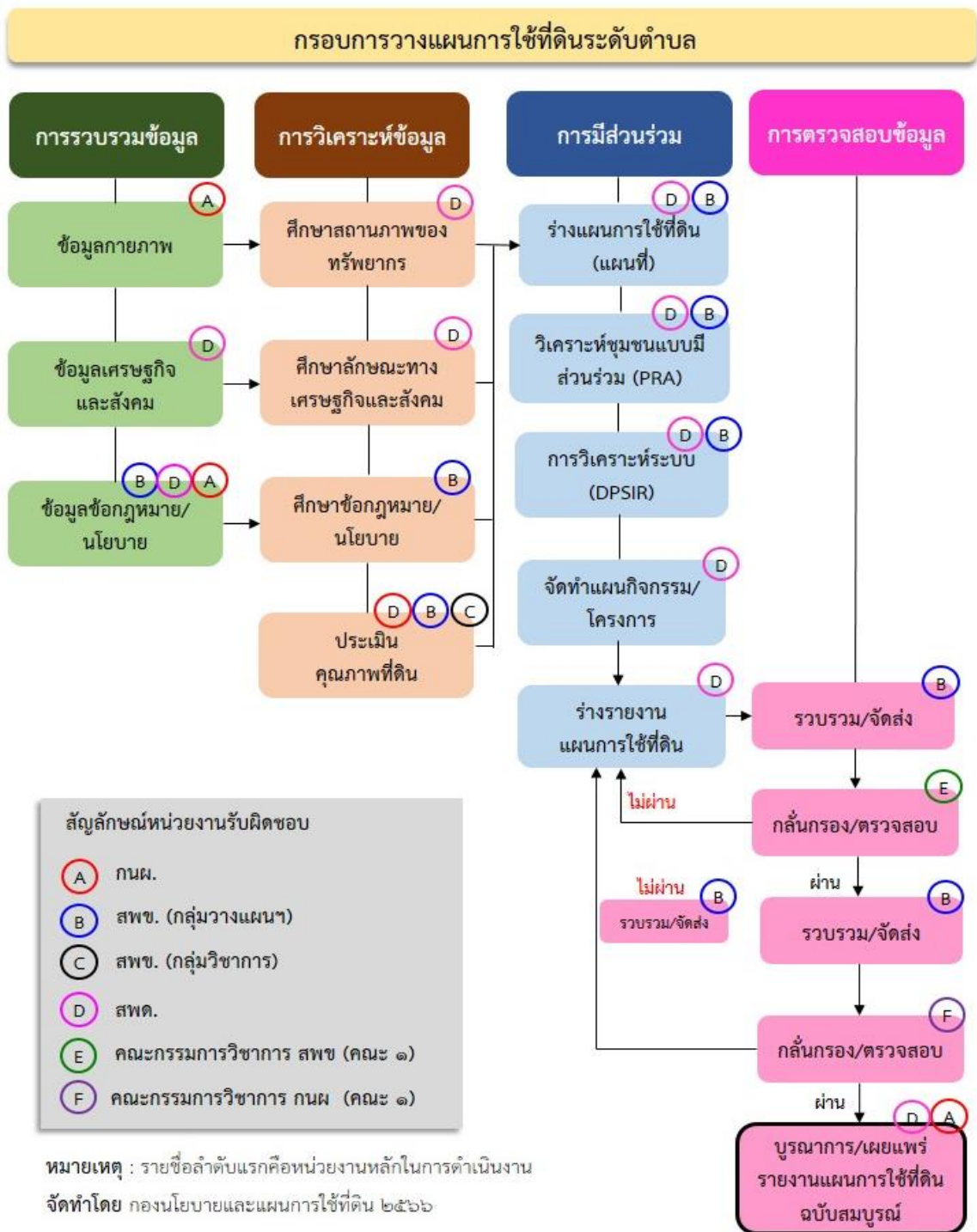
2) กรมพัฒนาที่ดิน โดยสถานีพัฒนาที่ดิน กำหนดแผนงาน/โครงการ/กิจกรรม ที่สอดคล้องกับแผนการใช้ที่ดินที่กำหนดขึ้นในแต่ละเขตและสามารถใช้ประกอบการของบประมาณในพื้นที่อย่างมีหลักการและเป็นที่ยอมรับ

3) หน่วยงานราชการอื่น ๆ สามารถใช้เป็นข้อมูลพื้นฐานประกอบแผนงาน/โครงการ/กิจกรรม ที่สอดคล้องกับแผนการใช้ที่ดินที่กำหนดขึ้นในแต่ละเขต

จากขั้นตอนที่กล่าวข้างต้น สามารถจัดทำกรอบการวางแผนการใช้ที่ดินระดับตำบล แสดงดังรูปที่ 1-1

1.6 วิสัยทัศน์ของตำบล ชุมชนเข้มแข็ง รู้รักสามัคคี เจริญหอยลือชื่อ ร่ำลือภูมิปัญญา ก้าวหน้า

เกษตรกรรม น้อมนำเศรษฐกิจพอเพียง มุ่งพัฒนาสู่ THAILAND 4.0



รูปที่ 1-1 กรอบการวางแผนการใช้ที่ดินระดับตำบล



บทที่ 2 ข้อมูลทั่วไป

2.1 ที่ตั้งและอาณาเขต

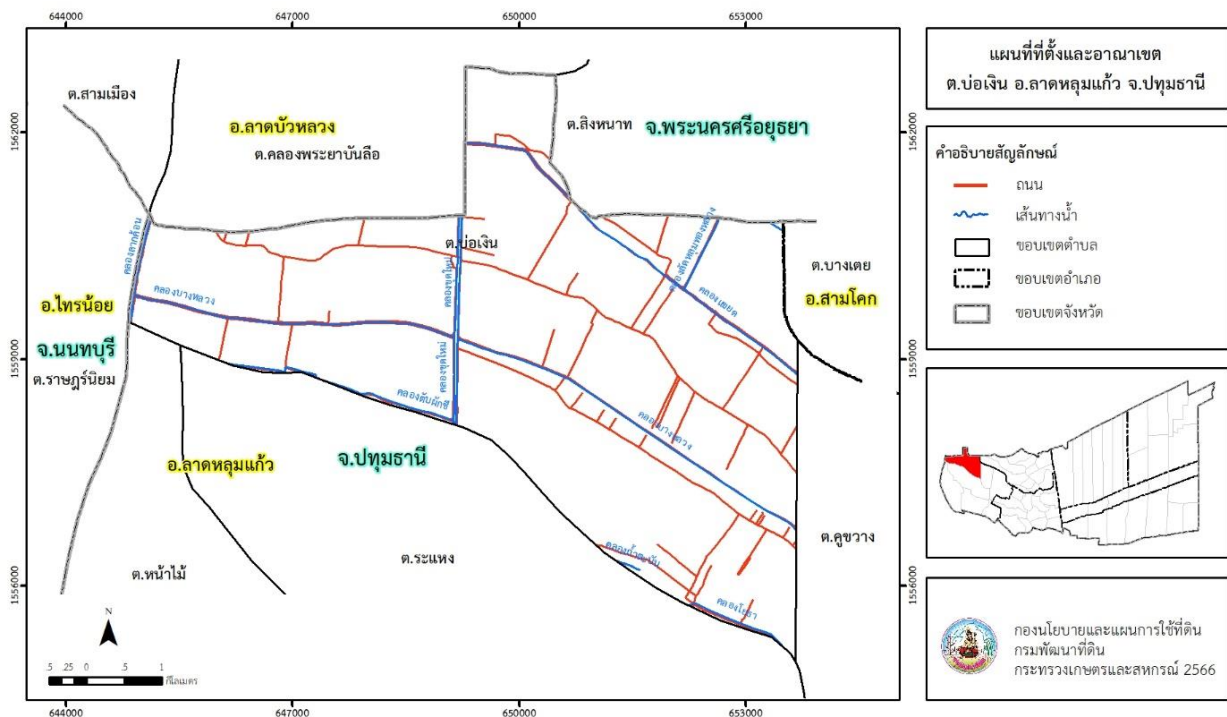
ตำบลบ่อเงิน อำเภอลาดหลุมแก้ว จังหวัดปทุมธานี ตั้งอยู่ทางทิศเหนือของอำเภอลาดหลุมแก้ว มีพื้นที่ประมาณ 31 ตารางกิโลเมตร หรือ 19,251 ไร่ โดยมีอาณาเขตติดต่อ ดังนี้ (รูปที่ 2-1)

ทิศเหนือ ติดต่อกับ ตำบลคลองพระยาบันลือ และตำบลสิงหนาท อำเภอลาดบัวหลวง จังหวัดพระนครศรีอยุธยา

ทิศใต้ ติดต่อกับ ตำบลหน้าไม้ และตำบลระแหง อำเภอลาดหลุมแก้ว จังหวัดปทุมธานี

ทิศตะวันออก ติดต่อกับ ตำบลบางเตย อำเภอสามโคก และตำบลคูขวาง อำเภอลาดหลุมแก้ว จังหวัดปทุมธานี

ทิศตะวันตก ติดต่อกับ ตำบลราษฎร์นิยม อำเภอไทรน้อย จังหวัดนนทบุรี



รูปที่ 2-1 ที่ตั้งและอาณาเขตตำบลบ่อเงิน อำเภอลาดหลุมแก้ว จังหวัดปทุมธานี



2.2 การแบ่งส่วนการปกครอง

ตำบลบ่อเงิน อำเภอลาดหลุมแก้ว จังหวัดปทุมธานี แบ่งส่วนการปกครองออกเป็น 7 หมู่บ้าน ดังนี้

หมู่ที่ 1 บ้านคลองบางหลวง	หมู่ที่ 5 บ้านคลองบางหลวง
หมู่ที่ 2 บ้านคลองบางหลวง	หมู่ที่ 6 บ้านคลองแยก
หมู่ที่ 3 บ้านคลองบางหลวง	หมู่ที่ 7 บ้านคลองแยก
หมู่ที่ 4 บ้านคลองบางหลวง	

2.3 สภาพภูมิประเทศ

ลักษณะภูมิประเทศส่วนใหญ่เป็นที่ราบลุ่ม สภาพพื้นที่ราบเรียบถึงค่อนข้างราบเรียบ ตั้งอยู่ทางทิศตะวันตกของแม่น้ำเจ้าพระยา มีคลองลากขนแบ่งเส้นระหว่างจังหวัดปทุมธานีและจังหวัดนนทบุรี มีคลองส่งน้ำชลประทานไหลผ่านเพื่อเป็นคลองส่งน้ำให้กับคลองซอยต่าง ๆ เช่น คลองชุดใหม่ คลองบางหลวง คลองแยก

2.4 สภาพภูมิอากาศ

จากการศึกษาสถิติภูมิอากาศ (พ.ศ.2536-2565) พบว่า ตำบลบ่อเงิน อำเภอลาดหลุมแก้ว จังหวัดปทุมธานี มีรายละเอียดดังนี้

2.4.1 อุณหภูมิ

มีอุณหภูมิโดยเฉลี่ยทั้งปี 28.9 องศาเซลเซียส อุณหภูมิสูงสุดเฉลี่ย 33.5 องศาเซลเซียส ในเดือนเมษายน และอุณหภูมิต่ำสุดเฉลี่ย 25.4 องศาเซลเซียส ในเดือนมกราคมและธันวาคม

2.4.2 ปริมาณน้ำฝน

มีปริมาณน้ำฝนรวมทั้งปี 1,496.1 มิลลิเมตร มีฝนตกประมาณ 132 วัน เดือนที่มีฝนตกมากที่สุด ในเดือนกันยายน มีปริมาณฝน 301.3 มิลลิเมตร และมีฝนตกประมาณ 21 วัน

2.4.3 สมดุลน้ำเพื่อการเกษตร

จากข้อมูลสถิติภูมิอากาศในคาบ 30 ปี (พ.ศ.2536-2565) ณ สถานีตรวจอากาศ สนามบินดอนเมือง กรุงเทพมหานคร ได้นำมาวิเคราะห์สมดุลของน้ำเพื่อการเกษตร ซึ่งเป็นการวิเคราะห์หาช่วงฤดูการเพาะปลูกพืช ตลอดจนช่วงระยะเวลาที่พืชเสี่ยงต่อการขาดน้ำ ข้อมูลที่นำมาวิเคราะห์คือ ปริมาณน้ำฝน และศักยภาพการคายระเหยน้ำอ้างอิง (ET_o) ซึ่งคำนวณด้วยโปรแกรม Cropwat for Windows Version 8.0 โดยใช้สมการ Penman-Monteith สามารถสรุปสมดุลของน้ำเพื่อการเกษตรในเขตอาศัยน้ำฝนได้ดังนี้

ช่วงที่เหมาะสมต่อการปลูกพืช เป็นช่วงที่ค่าปริมาณน้ำฝนมากกว่าค่า 0.5 การระเหยจากผิวดินและการคายน้ำของพืช เป็นช่วงที่ดินมีความชุ่มชื้นพอเหมาะต่อการเพาะปลูกพืช เป็นช่วงที่ดินมีความชุ่มชื้นพอเหมาะต่อการเพาะปลูกพืช ซึ่งช่วงนี้เริ่มตั้งแต่ปลายเดือนมีนาคมถึงต้นเดือนพฤศจิกายน



ช่วงที่มีน้ำมากเกินพอ เป็นช่วงที่ค่าปริมาณน้ำฝนมากกว่าค่าการระเหยจากผิวดิน และการคายน้ำของพืช ซึ่งช่วงนี้เริ่มตั้งแต่กลางเดือนเมษายนถึงต้นเดือนพฤศจิกายน

ช่วงขาดน้ำ เป็นช่วงฤดูแล้งที่ค่าปริมาณน้ำฝนน้อยกว่าค่า 0.5 การระเหยจากผิวดิน และการคายน้ำของพืช ซึ่งพืชอาจเสียหายจากการขาดแคลนน้ำได้ ซึ่งช่วงนี้เริ่มตั้งต้นเดือนพฤศจิกายน ถึงปลายเดือนมีนาคม (ตารางที่ 2-1 และรูปที่ 2-2)

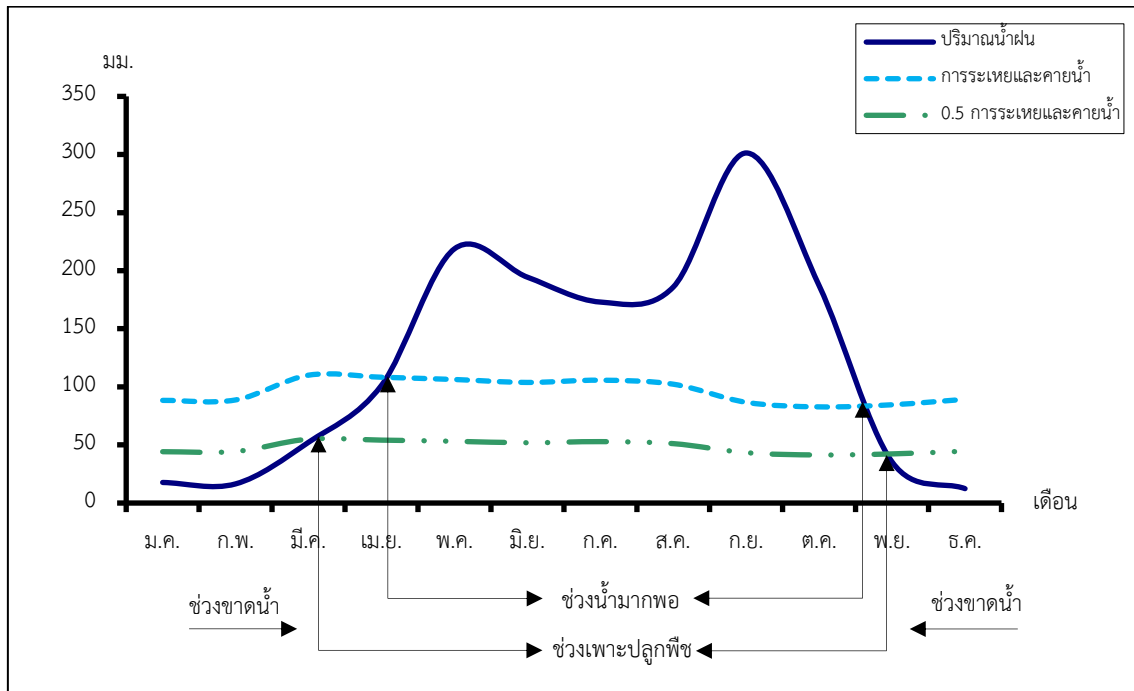
ตารางที่ 2-1 สถิติภูมิอากาศ ณ สถานีตรวจอากาศสนามบินดอนเมือง กรุงเทพฯ¹ (พ.ศ.2536-2565)

เดือน	อุณหภูมิ (°ซ.)			ความชื้นสัมพัทธ์ (%)	ปริมาณน้ำฝน (มม.)	จำนวนวันที่ฝนตก (วัน)	ศักยภาพการคายระเหยน้ำ (มม.)	ปริมาณฝนใช้การ ² (มม.)
	ต่ำสุด	สูงสุด	เฉลี่ย					
ม.ค.	22.9	32.1	27.2	66.0	17.7	2.1	88.4	17.2
ก.พ.	24.2	33.6	28.6	68.0	16.5	2.6	88.8	16.1
มี.ค.	25.9	34.9	29.8	70.0	52.3	4.8	110.1	47.9
เม.ย.	26.7	35.7	30.6	72.0	101.3	8.6	108.3	84.9
พ.ค.	26.8	34.9	30.2	74.0	218.8	16.4	106.3	142.2
มิ.ย.	26.6	34.2	29.7	74.0	194.4	17.4	103.8	133.9
ก.ค.	26.4	33.5	29.3	75.0	173.0	17.8	105.7	125.1
ส.ค.	26.2	33.4	29.1	76.0	185.9	19.7	102.3	130.6
ก.ย.	25.6	33.0	28.6	80.0	301.3	21.1	86.7	155.1
ต.ค.	25.5	32.6	28.5	78.0	187.1	15.7	82.8	131.1
พ.ย.	24.7	32.4	28.3	70.0	35.4	4.6	84.6	33.4
ธ.ค.	22.9	31.5	27.0	65.0	12.4	1.6	89.3	12.2
เฉลี่ย	25.4	33.5	28.9	72.3	-	-	-	-
รวม	-	-	-	-	1,496.1	132.4	1,157.0	1,029.7

หมายเหตุ : ¹ เป็นสถานีตรวจอากาศที่ใกล้พื้นที่ตำบลมากที่สุด

² จากการคำนวณโดยโปรแกรม Cropwat for Windows Version 8.0

ที่มา : กรมอุตุนิยมวิทยา (2566)



รูปที่ 2-2 กราฟสมดุลของน้ำเพื่อการเกษตร จังหวัดปทุมธานี

2.5 สภาพการใช้ที่ดินปัจจุบัน

สภาพการใช้ที่ดินตำบลบ่อเงิน อำเภอลาดหลุมแก้ว จังหวัดปทุมธานี ซึ่งสำรวจโดยกลุ่มวิเคราะห์สภาพการใช้ที่ดิน (2566) ประกอบด้วยประเภทการใช้ที่ดินต่าง ๆ ดังนี้

2.5.1 พื้นที่ชุมชนและสิ่งปลูกสร้าง มีเนื้อที่ 2,282 ไร่ หรือร้อยละ 11.86 ของเนื้อที่ตำบล

2.5.2 พื้นที่เกษตรกรรมมีเนื้อที่ 15,209 ไร่ หรือร้อยละ 79.00 ของเนื้อที่ตำบล ประกอบด้วยการใช้ประโยชน์ที่ดินด้านเกษตรกรรมต่าง ๆ ดังต่อไปนี้

- 1) เกษตรผสมผสาน มีเนื้อที่ 8 ไร่ หรือร้อยละ 0.04 ของเนื้อที่ตำบล ได้แก่ เกษตรผสมผสาน/ไร่นาสวนผสม
- 2) พื้นที่นา มีเนื้อที่ 13,339 ไร่ หรือร้อยละ 69.29 ของเนื้อที่ตำบล ได้แก่ นาข้าว นาร้าง
- 3) ไม้ยืนต้น มีเนื้อที่ 37 ไร่ หรือร้อยละ 0.19 ของเนื้อที่ตำบล ได้แก่ ปาล์มน้ำมัน ปาล์มน้ำมัน/กล้วย ไม้ปลูกเพื่อการค้า
- 4) ไม้ผล มีเนื้อที่ 784 ไร่ หรือร้อยละ 4.07 ของเนื้อที่ตำบล ได้แก่ กล้วย มะม่วง มะพร้าว ไม้ผลผสม มะม่วง/กล้วย
- 5) พืชสวน มีเนื้อที่ 367 ไร่ หรือร้อยละ 1.91 ของเนื้อที่ตำบล ได้แก่ พืชผัก ไม้ดอกไม้ประดับ พืชสวนร้าง/เสื่อมโทรม



6) สถานที่เพาะเลี้ยงสัตว์น้ำ มีเนื้อที่ 649 ไร่ หรือร้อยละ 3.37 ของเนื้อที่ตำบล ได้แก่ สถานที่เพาะเลี้ยงปลา สถานที่เพาะเลี้ยงสัตว์น้ำร้าง

2.5.3 พื้นที่แหล่งน้ำ มีเนื้อที่ 833 ไร่ หรือร้อยละ 4.32 ของเนื้อที่ตำบล ได้แก่ บ่อน้ำในไร่นา แม่น้ำ ลำห้วย ลำคลอง หนอง บึง ทะเลสาบ คลองชลประทาน

2.5.4 พื้นที่เบ็ดเตล็ด มีเนื้อที่ 927 ไร่ หรือร้อยละ 4.82 ของเนื้อที่ตำบล ได้แก่ ทุ่งหญ้าธรรมชาติ พื้นที่ลุ่ม พื้นที่ถม บ่อทราย ทุ่งหญ้าสลับไม้พุ่ม/ไม้ละเมาะ

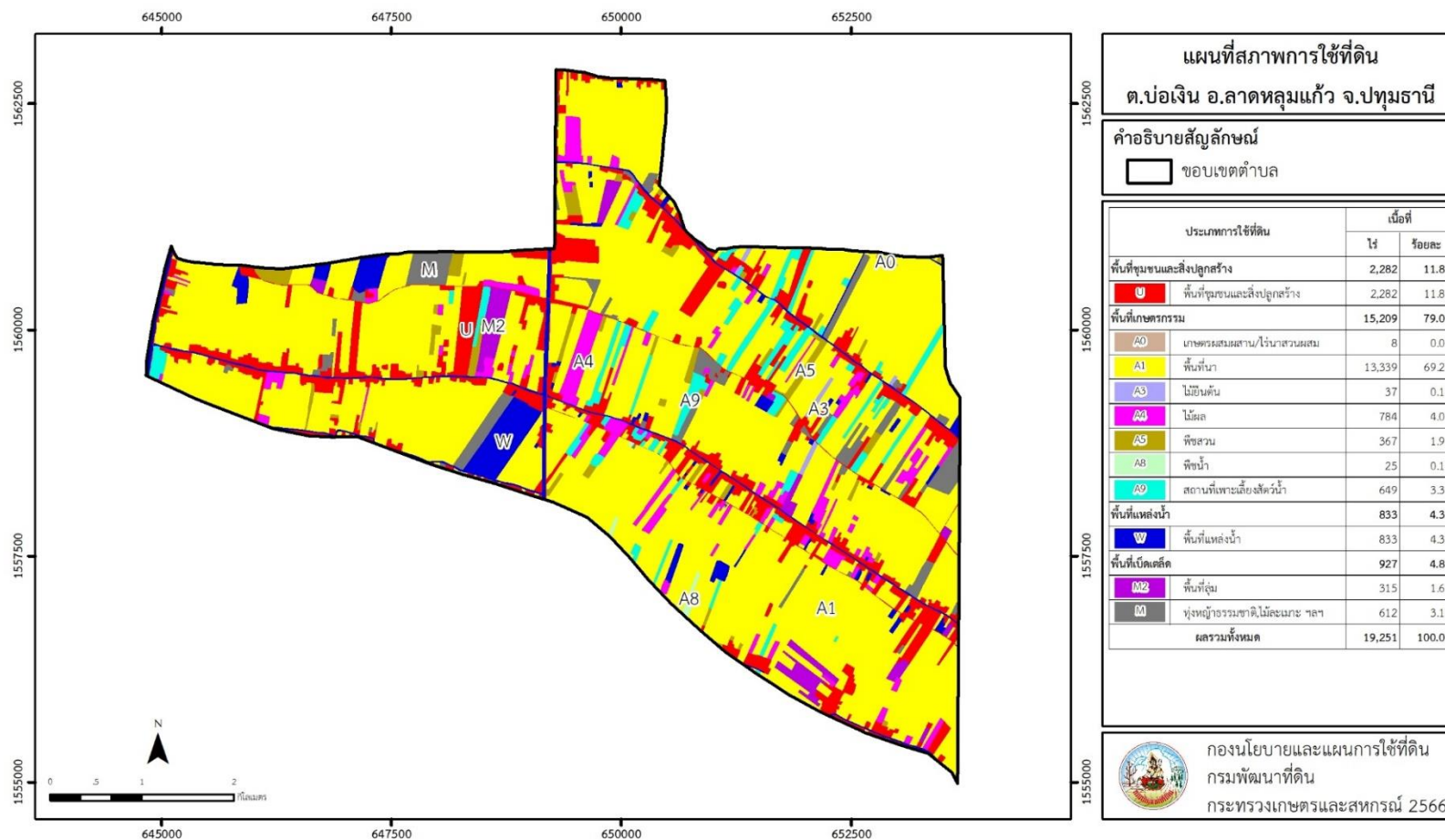
ตารางที่ 2-2 สภาพการใช้ที่ดิน ตำบลบ่อเงิน อำเภอลาดหลุมแก้ว จังหวัดปทุมธานี

หน่วยแผนที่	ประเภทการใช้ที่ดิน	เนื้อที่	
		ไร่	ร้อยละ
U	พื้นที่ชุมชนและสิ่งปลูกสร้าง	2,282	11.86
U201	หมู่บ้านบนพื้นราบ	1,664	8.64
U301	สถานที่ราชการและสถาบันต่าง ๆ	244	1.27
U405	ถนน	80	0.42
U500	พื้นที่อุตสาหกรรมร้าง	117	0.61
U502	โรงงานอุตสาหกรรม	171	0.89
U602	รีสอร์ท โรงแรม เกสต์เฮาส์	6	0.03
A	พื้นที่เกษตรกรรม	15,209	79.00
A001	เกษตรผสมผสาน/ไร่นาสวนผสม	8	0.04
A100	นาร้าง	268	1.39
A101	นาข้าว	13,071	67.90
A303	ปาล์มน้ำมัน	21	0.11
A303/A411	ปาล์มน้ำมัน/กล้วย	13	0.07
A315	ไม้ปลูกเพื่อการค้า	3	0.01
A400	ไม้ผลร้าง/เสื่อมโทรม	119	0.62
A401	ไม้ผลผสม	60	0.31
A405	มะพร้าว	105	0.55
A405/A407	มะพร้าว/มะม่วง	20	0.10
A405/A411	มะพร้าว/กล้วย	8	0.04
A407	มะม่วง	209	1.08
A407/A411	มะม่วง/กล้วย	44	0.23



ตารางที่ 2-2 สภาพการใช้ที่ดิน ตำบลบ่อเงิน อำเภอลาดหลุมแก้ว จังหวัดปทุมธานี (ต่อ)

หน่วยแผนที่	ประเภทการใช้ที่ดิน	เนื้อที่	
		ไร่	ร้อยละ
A411	กล้วย	219	1.14
A500	พืชสวนร้าง/เสื่อมโทรม	21	0.11
A502	พืชผัก	288	1.50
A503	ไม้ดอก ไม้ประดับ	58	0.30
A806	ผักบุง	25	0.13
A900	สถานที่เพาะเลี้ยงสัตว์น้ำร้าง	129	0.67
A902	สถานที่เพาะเลี้ยงปลา	520	2.70
M	พื้นที่เบ็ดเตล็ด	927	4.82
M101	ทุ่งหญ้าธรรมชาติ	321	1.67
M102	ทุ่งหญ้าสลับไม้พุ่ม/ไม้ละเมาะ	86	0.45
M201	พื้นที่ลุ่ม	315	1.64
M303	บ่อทราย	99	0.51
M405	พื้นที่ถม	106	0.55
W	พื้นที่แหล่งน้ำ	833	4.32
W101	แม่น้ำ ลำห้วย ลำคลอง	280	1.45
W102	หนอง บึง ทะเลสาบ	206	1.07
W202	บ่อน้ำในไร่นา	287	1.49
W203	คลองชลประทาน	60	0.31
	ผลรวมทั้งหมด	19,251	100.00



รูปที่ 2-3 สภาพการใช้ที่ดิน ตำบลบ่อเงิน อำเภอลาดหลุมแก้ว จังหวัดปทุมธานี



2.6 สภาพเศรษฐกิจและสังคม

2.6.1 ประชากร

จากหลักฐานทะเบียนราษฎร์ของกรมการปกครอง กระทรวงมหาดไทย ณ เดือนธันวาคม 2565 พบว่า ประชากรที่อาศัยในพื้นที่ตำบลบ่อเงิน มีประชากรรวม 4,404 คน แยกเป็นชาย 2,155 คน เป็นหญิง 2,249 คน ความหนาแน่นโดยเฉลี่ย 142.98 คนต่อตารางกิโลเมตร มีจำนวนครัวเรือนทั้งหมด 1,475 ครัวเรือน เป็นครัวเรือนเกษตรที่มาขึ้นทะเบียนกรมส่งเสริมการเกษตร 688 ครัวเรือน หรือร้อยละ 46.64 ของจำนวนครัวเรือนทั้งหมด และเป็นครัวเรือนที่ประกอบอาชีพอื่นๆ ครัวเรือนเกษตรที่ไม่ได้มาขึ้นทะเบียนกรมส่งเสริมการเกษตร 787 ครัวเรือน หรือร้อยละ 53.36 ของจำนวนครัวเรือนทั้งหมด ดังรายละเอียดในตารางที่ 2-2 ถึง 2-3

ตารางที่ 2-3 จำนวนประชากรและครัวเรือน ตำบลบ่อเงิน อำเภอลาดหลุมแก้ว จังหวัดปทุมธานี ปี 2565

พื้นที่	จำนวนครัวเรือน	จำนวนประชากร (คน)		
		ชาย	หญิง	รวม
ตำบลบ่อเงิน	1,475	2,155	2,249	4,404
หมู่ที่ 1 คลองบางหลวง	163	233	237	470
หมู่ที่ 2 คลองบางหลวง	134	160	192	352
หมู่ที่ 3 คลองบางหลวง	252	318	352	670
หมู่ที่ 4 คลองบางหลวง	284	482	483	965
หมู่ที่ 5 คลองบางหลวง	268	491	483	974
หมู่ที่ 6 คลองเขียด	239	271	286	557
หมู่ที่ 7 คลองเขียด	135	200	216	416

ที่มา: กรมการปกครอง (2566)



ตารางที่ 2-4 จำนวนและสัดส่วนครัวเรือนเกษตรกร ตำบลบ่อเงิน อำเภอลาดหลุมแก้ว จังหวัดปทุมธานี ปี 2565

รายการ	จำนวน (ครัวเรือน)	ร้อยละ
จำนวนครัวเรือนทั้งหมด ¹⁾	1,475	100.00
- จำนวนครัวเรือนเกษตรกรที่มากขึ้นทะเบียนกรมส่งเสริมการเกษตร ²⁾	688	46.64
- จำนวนครัวเรือนที่ประกอบอาชีพอื่นๆ และจำนวนครัวเรือนเกษตรกรที่ไม่ได้มากขึ้นทะเบียนฯ	787	53.36

ที่มา: 1) กรมการปกครอง (2566)

2) กรมส่งเสริมการเกษตร (2566)

2.6.2 การถือครองที่ดิน

จากข้อมูลกรมการปกครอง ณ เดือนธันวาคม 2565 ตำบลบ่อเงิน มีจำนวนครัวเรือนทั้งหมด 1,475 ครัวเรือน โดยถือครองที่ดินเฉลี่ยครัวเรือนละ 4.37 ไร่ (เนื้อที่ของตำบลรวมต่อจำนวนครัวเรือนทั้งหมด)

2.6.3 ลักษณะทางเศรษฐกิจและการประกอบอาชีพ

ลักษณะทางเศรษฐกิจ สภาพเศรษฐกิจของชุมชนในตำบลบ่อเงิน ส่วนใหญ่ประชากรมีอาชีพหลัก คือ ทำการเกษตรกรรม ได้แก่ ทำนา รับจ้างทั่วไป และปลูกพืชทางเลือก คือ กระเทียม ซึ่งสร้างรายได้ให้กับเกษตรกรในพื้นที่เป็นอย่างมาก โดยผลผลิตไปกระเทียมที่ได้จะขายให้กับพ่อค้าที่ มารับซื้อในพื้นที่และนำไปขายเองบ้างบางส่วน

การประกอบอาชีพ ในตำบลบ่อเงิน เป็นพื้นที่เกษตรกรรมทั้งหมดเกษตรกรจึงประกอบอาชีพด้านเกษตรกรรม ได้แก่ การทำนา และรับจ้างทั่วไป

2.6.4 ด้านรายได้-รายจ่าย

จากข้อมูลความจำเป็นพื้นฐานของกรมการพัฒนาชุมชน ปี พ.ศ. 2566 พบว่า รายได้ครัวเรือน เฉลี่ยปีละ 144,412 บาท รายได้บุคคลเฉลี่ยปีละ 77,556 บาท รายจ่ายครัวเรือนเฉลี่ยปีละ 68,957 บาท รายจ่ายบุคคลเฉลี่ยปีละ 37,033 บาท เมื่อพิจารณาจะเห็นว่ารายได้ครัวเรือนมากกว่ารายจ่ายครัวเรือนปีละ 75,456 บาท และรายได้บุคคลมากกว่ารายจ่ายบุคคลปีละ 40,523 บาท ดังรายละเอียดในตารางที่ 2-4



ตารางที่ 2-5 รายได้-รายจ่ายเฉลี่ยครัวเรือน ตำบลบ่อเงิน อำเภอลาดหลุมแก้ว จังหวัดปทุมธานี ปี 2565

พื้นที่	แหล่งรายได้ของครัวเรือน (บาท/ปี)				รายได้ครัวเรือนเฉลี่ย (บาท/ปี)	รายได้บุคคลเฉลี่ย (บาท/ปี)	รายจ่าย ครัวเรือน เฉลี่ย (บาท/ปี)	รายจ่ายบุคคล เฉลี่ย (บาท/ปี)
	อาชีพหลัก	อาชีพรอง	รายได้อื่น	ทำ-หาเอง				
ตำบลบ่อเงิน	122,075	14,383	4,174	3,780	144,412	77,556	68,957	37,033
หมู่ที่ 1 คลองบางหลวง	155,387	-	-	-	155,387	58,733	119,697	45,243
หมู่ที่ 2 คลองบางหลวง	97,864	1,768	-	-	99,632	59,419	78,308	46,702
หมู่ที่ 3 คลองบางหลวง	266,865	88,379	26,276	23,795	405,315	233,363	166,208	95,695
หมู่ที่ 4 คลองบางหลวง	66,777	-	-	-	66,777	42,478	10,847	6,900
หมู่ที่ 5 คลองบางหลวง	71,515	979	-	-	72,495	43,936	12,625	7,652
หมู่ที่ 6 คลองแคยด	101,283	-	-	-	101,283	59,006	79,411	46,263
หมู่ที่ 7 คลองแคยด	117,692	-	-	-	117,692	45,000	59,991	22,938

ที่มา: กรมการพัฒนาชุมชน (2566)



บทที่ 3

สถานภาพของทรัพยากรธรรมชาติ

การศึกษาสถานภาพของทรัพยากรธรรมชาติในพื้นที่ตำบลบ่อเงิน อำเภอลาดหลุมแก้ว จังหวัดปทุมธานี ได้แก่ ทรัพยากรน้ำ และทรัพยากรดิน ซึ่งเป็นทรัพยากรกายภาพที่สำคัญต่อการทำ การเกษตร ดังนั้นจึงจำเป็นต้องทราบว่าทรัพยากรธรรมชาติแต่ละชนิดปัจจุบันมีสถานะอย่างไร เพื่อใช้เป็น ข้อมูลประกอบการวางแผนการใช้ที่ดินซึ่งจะนำไปสู่การกำหนดแผนงาน โครงการ กิจกรรม รวมถึงมาตรการต่าง ๆ เพื่อการพัฒนาพื้นที่อย่างมีประสิทธิภาพต่อไป โดยมีรายละเอียดดังนี้

3.1 ทรัพยากรน้ำ

3.2.1 ปริมาณน้ำฝน พบว่าในพื้นที่ตำบลบ่อเงิน มีปริมาณน้ำฝนเฉลี่ยในคาบ 30 ปี (พ.ศ.2536-2565) 1,496.1 มิลลิเมตรต่อปี

3.2.2 น้ำผิวดิน หมายถึง แม่น้ำลำคลอง หนอง บึง ทะเลสาบ อ่างเก็บ และแหล่งน้ำสาธารณะ อื่นๆ ที่อยู่ภายในผืนแผ่นดิน ในพื้นที่ตำบลบ่อเงิน มีรายละเอียดของแหล่งน้ำผิวดินดังนี้

แหล่งน้ำผิวดินธรรมชาติ ได้แก่ คลองขุดใหม่ คลองแยก คลองตัมผักชี คลองถ้ำตะบัน คลองบางหลวง คลองโยธา คลองลัดหลุมทองกลาง คลองลากค้อน และคลองลำลาดบัว

3.2.3 ใช้ฐานข้อมูลน้ำบาดาลของกรมทรัพยากรน้ำบาดาล พบว่า ตำบลบ่อเงิน มีจำนวนบ่อ บาดาลราชการจำนวน 5 บ่อ และจำนวนบ่อบาดาลเอกชนจำนวน 1 บ่อ.

3.2 ทรัพยากรดิน

ทรัพยากรดินในพื้นที่ตำบลบ่อเงิน อำเภอลาดหลุมแก้ว จังหวัดปทุมธานี พบหน่วยแผนที่ดิน 3 หน่วยแผนที่ดิน เป็นดินในพื้นที่ลุ่ม ได้แก่

1) หน่วยแผนที่ดิน Ay-cA ชุดดินอยุธยา มีเนื้อดินบนเป็นดินเหนียว ความลาดชัน 0-2 เปอร์เซ็นต์ มีเนื้อที่ 18,885 ไร่ หรือร้อยละ 98.10 ของเนื้อที่ตำบล

2) หน่วยแผนที่ดิน Bn-cA ชุดดินบางเขน มีเนื้อดินบนเป็นดินเหนียว ความลาดชัน 0-2 เปอร์เซ็นต์ มีเนื้อที่ 358 ไร่ หรือร้อยละ 1.86 ของเนื้อที่ตำบล

3) หน่วยแผนที่ดิน Se-nogyp-sicA ดินเสนาที่ไม่มียิปซัม มีเนื้อดินบนเป็นดินเหนียวปนทราย แป้ง ความลาดชัน 0-2 เปอร์เซ็นต์ มีเนื้อที่ 8 ไร่ หรือร้อยละ 0.04 ของเนื้อที่ตำบล

ปัญหาทรัพยากรดินทางการเกษตรตามสภาพธรรมชาติในพื้นที่ พบปัญหาดินเปรี้ยวจัด มีเนื้อที่ 18,893 ไร่ หรือร้อยละ 98.14 ของเนื้อที่ตำบล ได้แก่ ชุดดินอยุธยา (Ay) และดินเสนาที่ไม่มียิปซัม (Se-nogyp) รายละเอียดของสมบัติดิน ตำบลบ่อเงิน อำเภอลาดหลุมแก้ว จังหวัดปทุมธานี ดังแสดงในตารางที่ 3-1 และแผนที่แสดงในลักษณะของชุดดิน (รูปที่ 3-1)

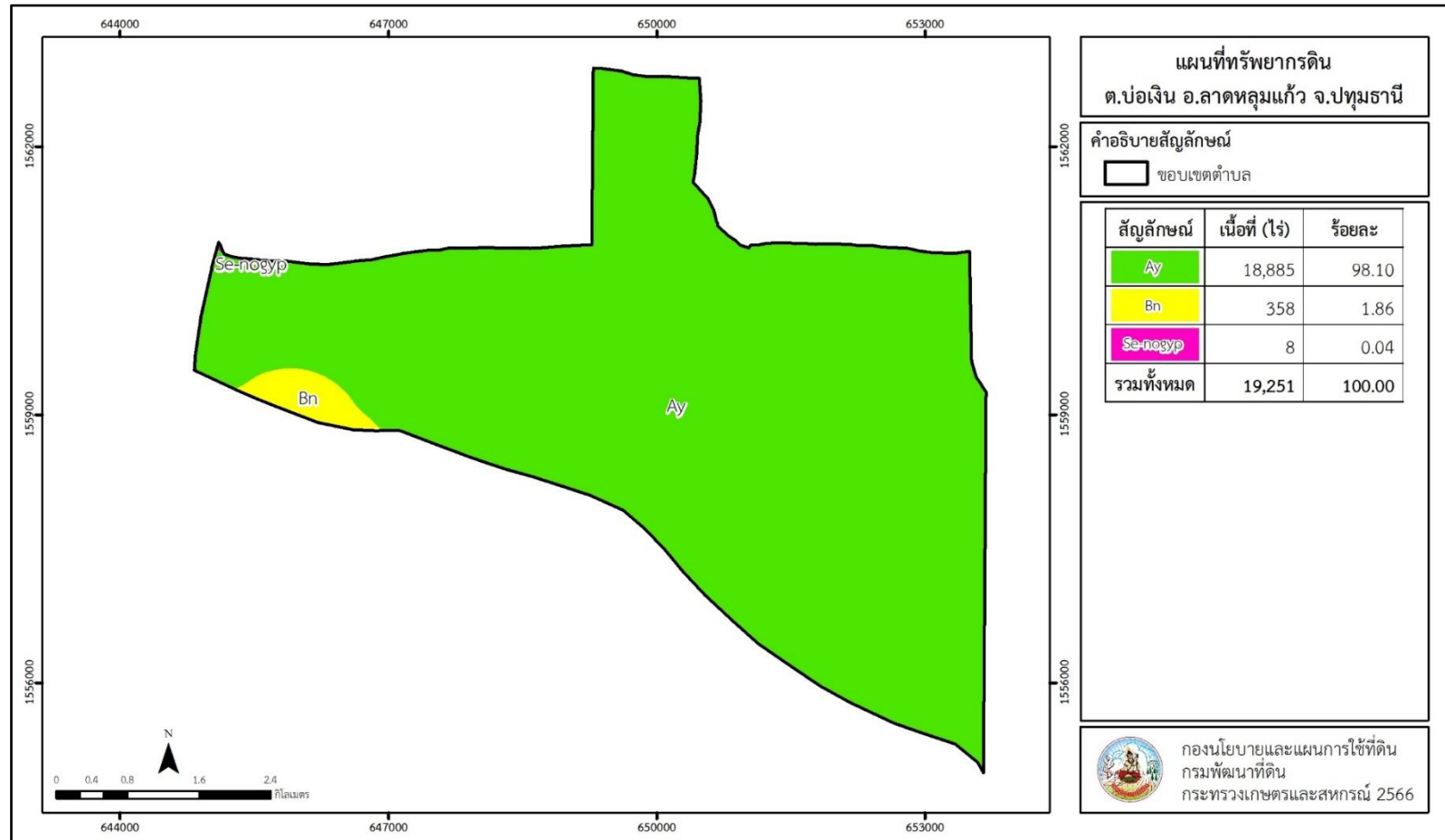


ตารางที่ 3-1 สมบัติดิน ตำบลบ่อเงิน อำเภอลาดหลุมแก้ว จังหวัดปทุมธานี

หน่วยแผนที่ดิน	ความลาดชัน (%)	ความลึก (ซม.)	การระบายน้ำ	ความอุดมสมบูรณ์ของดิน	ความจุแลกเปลี่ยนแคตไอออน (cmol/kg)	ความอิมตัวเบส (%)	ปฏิกิริยาดิน		ค่าการนำไฟฟ้า (dS/m)	ความลึกของชั้นจาโรไซด์ (ซม.)	เนื้อที่	
							ดินบน	ดินล่าง			ไร่	ร้อยละ
Ay-cA	0-2	>150	เลว	ปานกลาง	>20	35-75	4.5-5.5	4.5-5.0	<2	100-150	18,885	98.10
Bn-cA	0-2	>150	เลว	ปานกลาง	>20	35-75	4.5-5.5	4.5-5.0	<2	-	358	1.86
Se-nogyp-sicA	0-2	>150	เลว	ปานกลาง	>20	35-75	4.5-5.0	<4.5	<2	50-100	8	0.04
รวมทั้งหมด											19,251	100.00

หมายเหตุ: เนื้อที่คำนวณด้วยระบบสารสนเทศภูมิศาสตร์

ที่มา: กองสำรวจและวิจัยทรัพยากรดิน (2566)



รูปที่ 3-1 ทรัพยากรดิน ตำบลบ่อเงิน อำเภอลาดหลุมแก้ว จังหวัดปทุมธานี



บทที่ 4

กระบวนการมีส่วนร่วมของชุมชน (Participatory Rural Appraisal : PRA)

4.1 การวิเคราะห์ผลจากการจัดทำกระบวนการมีส่วนร่วมของชุมชน (PRA)

การวิเคราะห์ผลจากการจัดทำกระบวนการมีส่วนร่วมของชุมชน (PRA) เมื่อวันที่ 7 กรกฎาคม 2566 มีสาระสำคัญสรุปได้ดังนี้

4.1.1 ปัญหาหลักของตำบลบ่อเงิน คือ

- 1) ดินขาดความอุดมสมบูรณ์
- 2) การชะล้างพังทลายของดิน
- 3) เข้าไม่ถึงความรู้นวัตกรรมด้านการเกษตร
- 4) ต้นทุนการผลิตสูง
- 5) ไม่มีตลาดศูนย์กลางของชุมชน
- 6) ขาดการรวมกลุ่มที่เข้มแข็ง
- 7) เกษตรกรสู้งวย
- 8) เข้าถึงแหล่งเงินทุนยาก มีการกู้เงินนอกระบบ

4.1.2 ความต้องการของชุมชน เกษตรกร และตำบลบ่อเงิน มีความต้องการ 5 ประการ คือ

- 1) แก้ปัญหาดินเสื่อมโทรมและฟื้นฟูความอุดมสมบูรณ์ของดิน
- 2) จัดตั้งศูนย์จัดการดินและปุ๋ยชุมชน
- 3) งานจัดระบบอนุรักษ์ดินและน้ำ
- 4) ปลุกฝังเยาวชนรุ่นใหม่ให้รักและภาคภูมิใจในอาชีพเกษตรกร
- 5) ต้องการเมล็ดพันธุ์ข้าวคุณภาพดี

ผลจากการจัดทำกระบวนการมีส่วนร่วมของชุมชน (PRA) ได้นำมาวิเคราะห์ร่วมกับปัญหาด้านกายภาพ โดยระบบ DPSIR มีรายละเอียดดังนี้

1) แรงขับเคลื่อน (Driver) มี 4 ประการ คือ

- 1.1) ดินเสื่อมโทรม
- 1.2) การเปลี่ยนแปลงสภาพภูมิอากาศ
- 1.3) ไม่มีกฎหมายคุ้มครองพื้นที่เกษตร
- 1.4) การเข้าสู่สังคมผู้สูงอายุ



2) แรงกดดัน (Pressure) ที่เกิดจากปัจจัยขับเคลื่อน มี 4 ประการ คือ

- 2.1) การบริหารจัดการน้ำ
- 2.2) การผนวกรัฐุทางการเกษตรเพื่อเร่งรอบการผลิตและง่ายต่อการจัดการแปลง
- 2.3) วิทยแรงงานส่วนใหญ่อยู่นอกภาคการเกษตร
- 2.4) พื้นที่เช่า

3) สภาวะ (State) ที่เกิดแรงกดดัน มี 4 ประการ คือ

- 3.1) ดินขาดความอุดมสมบูรณ์
- 3.2) ขาดแคลนแรงงานทางการเกษตร
- 3.3) การใช้สารเคมีอันตรายทางการเกษตรผิดวิธี
- 3.4) การระบาดของโรคแมลง

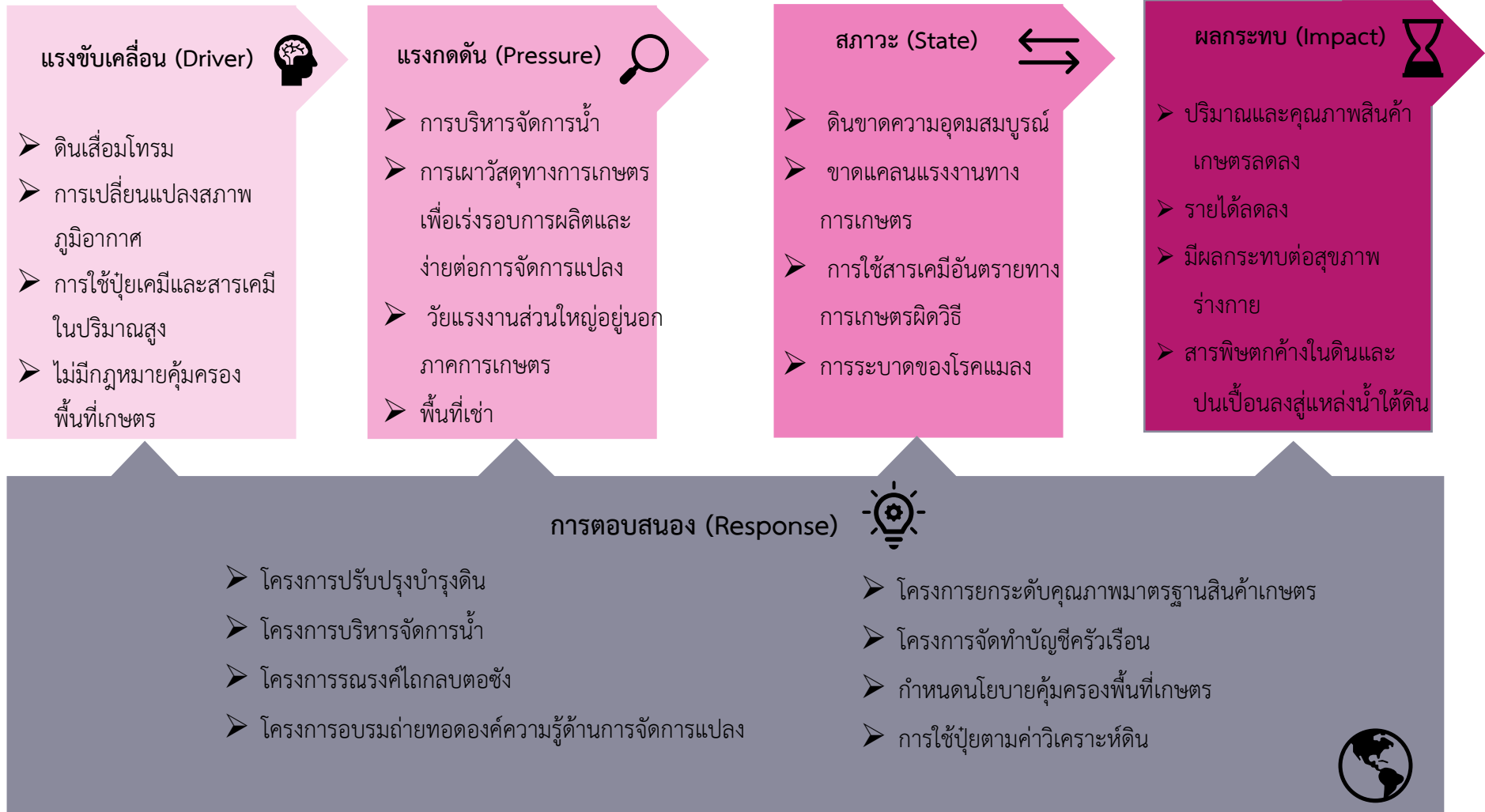
4) ผลกระทบ (Impact) ที่ปรากฏในพื้นที่ มี 4 ประการ คือ

- 4.1) ปริมาณและคุณภาพสินค้าเกษตรลดลง
- 4.2) รายได้ลดลง
- 4.3) มีผลกระทบต่อสุขภาพร่างกาย
- 4.4) สารพิษตกค้างในดินและปนเปื้อนลงสู่แหล่งน้ำใต้ดินและผิวดิน

5) การตอบสนอง (Response) ของรัฐในอดีต ปัจจุบัน และในอนาคต มีดังนี้

- 5.1) โครงการปรับปรุงบำรุงดิน
- 5.2) โครงการบริหารจัดการน้ำ
- 5.3) โครงการรณรงค์เฝ้าติดตามตรวจสอบ
- 5.4) โครงการอบรมถ่ายทอดองค์ความรู้ด้านการจัดการแปลง
- 5.5) โครงการยกระดับคุณภาพมาตรฐานสินค้าเกษตร
- 5.6) โครงการจัดทำบัญชีครัวเรือน
- 5.7) กำหนดนโยบายคุ้มครองพื้นที่เกษตร
- 5.8) การใช้ปุ๋ยตามค่าวิเคราะห์ดิน

ดังมีรายละเอียดในรูปที่ 4-1



รูปที่ 4-1 การวิเคราะห์สถานการณ์โดยระบบ DPSIR ของตำบลบ่อเงิน อำเภอลาดหลุมแก้ว จังหวัดปทุมธานี



4.2 ระบบการปลูกพืชในปัจจุบัน

ตำบลบ่อเงิน อำเภอลาดหลุมแก้ว จังหวัดปทุมธานี มีการเพาะปลูกพืช ดังนี้

- 1) ข้าวนาปีและข้าวนาปรัง เกษตรกรจะปลูกข้าวนาปี ระหว่างเดือนเมษายน ถึงเดือนตุลาคม ปลูกข้าวนาปรังระหว่างเดือนพฤศจิกายนถึงเดือนมีนาคม
- 2) ไม้ผล เกษตรกรจะปลูกไม้ผลเพื่อบริโภคและจำหน่ายตลอดทั้งปี ได้แก่ มะม่วง กัลยัม มะพร้าว เป็นต้น
- 3) เกษตรผสมผสาน เกษตรกรจะทำเกษตรผสมผสานและไร่นาผสมผสานตลอดทั้งปี

พืช	เดือน											
	ม.ค.	ก.พ.	มี.ค.	เม.ย.	พ.ค.	มิ.ย.	ก.ค.	ส.ค.	ก.ย.	ต.ค.	พ.ย.	ธ.ค.
ข้าว	ข้าวนาปรัง			ข้าวนาปี						ข้าวนาปรัง		
ไม้ผล	มะม่วง กัลยัม มะพร้าว											
เกษตรผสมผสาน	เกษตรผสมผสาน/ไร่นาผสมผสาน											

รูปที่ 4-2 ระบบการปลูกพืชในปัจจุบัน ตำบลบ่อเงิน อำเภอลาดหลุมแก้ว จังหวัดปทุมธานี



บทที่ 5

การประเมินคุณภาพที่ดิน

5.1 หลักการประเมินคุณภาพที่ดินด้านกายภาพ

การประเมินคุณภาพที่ดินหรือการประเมินความเหมาะสมของที่ดิน สอดคล้องตามหลักการของ FAO Framework ค.ศ. 1983 ซึ่งการประเมินคุณภาพที่ดินด้านกายภาพ เป็นการประเมินศักยภาพของที่ดินว่าที่ดินนั้นๆเหมาะสมมากหรือน้อยเพียงใดสำหรับการใช้ที่ดินประเภทต่างๆ หรือการปลูกพืชต่างๆ โดยพิจารณาจาก สภาพแวดล้อมที่มีผลต่อการเจริญเติบโตของพืช สมบัติดินที่ได้จำแนกไว้ในแต่ละตำบล ร่วมกับการจัดการพื้นที่ เช่น ระบบชลประทาน พื้นที่ยกทรง การจัดระบบอนุรักษ์ดินและน้ำ เป็นต้น และนอกจากนี้พิจารณาความต้องการปัจจัยต่อการปลูกพืชแต่ละชนิด สอดคล้องตามหลักการของ FAO ได้แก่ ความต้องการด้านพืช ความต้องการด้านการจัดการ ความต้องการด้านการอนุรักษ์ (บัณฑิตและ คำรณ) รายละเอียดดังตารางที่ 5-1

ระดับความเหมาะสมของที่ดินได้จากการสังเคราะห์ข้อมูลดิน การจัดการที่ดิน หรือดินที่มีลักษณะเฉพาะที่เกิดขึ้นตามสภาพภูมิประเทศ (ซึ่งจะเรียกรวมว่าหน่วยที่ดิน) ลักษณะภูมิอากาศ พิจารณาร่วมกับระดับความต้องการปัจจัยต่อการเจริญเติบโตของพืชแต่ละชนิด หลังจากนั้นดำเนินการประเมินคุณภาพที่ดิน ซึ่งสามารถจำแนกระดับความเหมาะสมของที่ดินได้เป็น 4 ชั้น ได้แก่ เหมาะสมสูง (S1) เหมาะสมปานกลาง (S2) เหมาะสมเล็กน้อย (S3) และไม่เหมาะสม (N) โดยที่

S1 : ไม่มีข้อจำกัดด้านที่ดินตามปัจจัยที่ใช้พิจารณา

S2 : มีข้อจำกัดด้านที่ดินที่แก้ไขได้ง่ายหรือข้อจำกัดอาจไม่ส่งผลกระทบต่อ การเจริญเติบโตของพืชอย่างชัดเจน

S3 : มีข้อจำกัดด้านที่ดินที่แก้ไขได้ยาก ควรปรับเปลี่ยนการผลิตเป็นพืชชนิดอื่นหรือ กิจกรรมอื่น (ส่วนใหญ่เป็นลักษณะทางกายภาพ)

N : มีข้อจำกัดที่พัฒนาหรือปรับปรุงที่ดินได้ยากมาก หากจะดำเนินการพัฒนาหรือ ปรับปรุงต้องใช้ต้นทุนสูงหรือเครื่องจักรขนาดใหญ่ แนะนำให้ปรับเปลี่ยนการผลิต



ตารางที่ 5-1 ตัวอย่างการประเมินคุณภาพที่ดินด้านกายภาพของประเภทการใช้ประโยชน์ที่ดิน

คุณภาพที่ดิน (Land Quality)	คุณลักษณะที่ดินตัวแทน (Land Characteristics)	ระดับความ เหมาะสม (Land Suitability Rating)
1. ความเหมาะสมด้านความต้องการด้านพืช (Crop Requirements)		
1.1. การหยั่งลึกของรากพืช (r)	ความลึกของดิน	S1
1.2. ความชุ่มชื้นที่เป็นประโยชน์ต่อพืช (m)	ปริมาณน้ำฝนเฉลี่ยในรอบปี	S2m
1.3. ความเป็นประโยชน์ของออกซิเจนต่อ รากพืช (o)	สภาพการระบายน้ำของดิน	S2o
ความเหมาะสมรวมด้านความต้องการด้านพืช (Crop Requirements)		S2om
2. ความเหมาะสมด้านความต้องการด้านการจัดการ (Management Requirements)		
2.1. สภาพการเขตกรรม (k)	ชั้นความยากง่ายในการ เขตกรรม (ดินบน)	S1
2.2. ศักยภาพการใช้เครื่องจักรกล (w)	ความลาดชันของพื้นที่	S3w
ความเหมาะสมรวมด้านความต้องการด้านการจัดการ (Management Requirements)		S3w
3. ความเหมาะสมด้านความต้องการด้านการอนุรักษ์ (Conservation Requirements)		
3.1 ความเสียหายจากการกัดกร่อน (e)	ความลาดชันของพื้นที่	S3e
ความเหมาะสมรวมด้านความต้องการด้านการอนุรักษ์ (Conservation Requirements)		S3e
ความเหมาะสมด้านกายภาพของประเภทการใช้ประโยชน์ที่ดินใน แต่ละหน่วยที่ดินโดยรวม		S3ew



5.2 พืชเศรษฐกิจที่สำคัญของตำบล

พืชเศรษฐกิจหลักและพืชทางเลือกของตำบล ได้แก่ ข้าว ปาล์มน้ำมัน กระท่อม

5.3 ระดับความเหมาะสมของที่ดิน

การประเมินคุณภาพที่ดินของพืชเศรษฐกิจหลักและพืชทางเลือก ตำบลบ่อเงิน อำเภอลาดหลุมแก้ว จังหวัดปทุมธานี ได้ผลการประเมินคุณภาพที่ดินดังตารางที่ 5-2

ตารางที่ 5-2 ชั้นความเหมาะสมทางกายภาพของดิน ตำบลบ่อเงิน อำเภอลาดหลุมแก้ว จังหวัดปทุมธานี

หน่วยแผนที่ดิน	ข้าว	ปาล์มน้ำมัน	กระท่อม
Ay-cA	S1	N	N
Ay-cA/rb	N	S2o	S2o
Bn-cA	S1	N	N
Bn-cA/rb	N	S2o	S2o
Se-nogyp-sicA	S1	N	N
Se-nogyp-sicA/rb	N	S2zo	S2zo

หมายเหตุ : ระดับความเหมาะสม

S1: เหมาะสมสูง

S2: เหมาะสมปานกลาง

N: ไม่เหมาะสม

ข้อจำกัด

o : ความเป็นประโยชน์ของออกซิเจนต่อรากพืช (Oxygen availability)

z : สารพิษ (Soil toxicities)



บทที่ 6

แผนการใช้ที่ดิน

6.1 การวิเคราะห์ข้อมูลเพื่อจัดทำแผนการใช้ที่ดินระดับตำบล

ตามที่ กรมพัฒนาที่ดินได้จัดทำแผนปฏิบัติการราชการกรมพัฒนาที่ดินระยะ 5 ปี พ.ศ. 2566-2570 เพื่อให้บรรลุตามวิสัยทัศน์ที่กำหนดไว้ คือ “เป็นองค์กรอัจฉริยะทางดิน เพื่อขับเคลื่อนการใช้ที่ดินอย่างเหมาะสม 15 ล้านไร่ ภายในปี 2570” ซึ่งในส่วนของประเด็นการพัฒนาที่ 2 บริหารจัดการทรัพยากรดินและที่ดินด้วยชุดข้อมูลที่มีมูลค่าสูง (High Value Dataset) ซึ่งมีเป้าหมาย คือ การนำชุดข้อมูลที่มีมูลค่าสูง ไปใช้ในการบริหารจัดการทางการเกษตร ในส่วนของตัวชี้วัด บริหารจัดการทรัพยากรดินและที่ดินบนพื้นฐานของชุดข้อมูลที่มีมูลค่าสูง (ร้อยละ 100 กลยุทธ์ที่ 2 ยกระดับแผนการใช้ที่ดินไปสู่การปฏิบัติ ได้กำหนดให้ ร้อยละของแผนการใช้ที่ดินระดับตำบลที่จัดทำแล้วเสร็จทั้งประเทศ ภายใน ปี 2570 (ไม่น้อยกว่า ร้อยละ 80) เป็นตัวชี้วัดหนึ่งของกลยุทธ์ดังกล่าว

การวางแผนการใช้ที่ดินระดับตำบลเป็นการวางกรอบและนโยบายการการพัฒนาพื้นที่ให้เกิดการใช้ที่ดินอย่างสมดุลและยั่งยืน ซึ่งจะมีความละเอียดและเฉพาะเจาะจง มากกว่าแผนการใช้ที่ดินระดับประเทศ ที่ใช้เป็นกรอบนโยบายการพัฒนาพื้นที่ระดับประเทศ เป็นการกำหนดแนวทางใช้ที่ดินให้ตรงกับศักยภาพโดยเฉพาะทางด้านเกษตรกรรม และนำไปสู่การกำหนดแผนงาน โครงการ กิจกรรม ที่มีความสอดคล้องกับสภาพพื้นที่ ทั้งนี้การใช้ขอบเขตการปกครองในระดับตำบลจะนำไปสู่การพัฒนาเชิงพื้นที่ที่มีเป้าหมายและทิศทางสอดคล้องตามบริบทของแต่ละตำบล และมีผู้รับผิดชอบโดยตรง คือ องค์กรปกครองส่วนท้องถิ่นซึ่งแผนการใช้ที่ดินในระดับที่ใหญ่กว่านี้อาจไม่สามารถนำมาใช้ปฏิบัติงานในระดับพื้นที่ได้อย่างเป็นรูปธรรมเนื่องจากเป็นแผนงานสำหรับนำไปใช้ปฏิบัติงานเชิงนโยบายและยุทธศาสตร์ในภาพรวม

ทั้งนี้แผนการใช้ที่ดินเป็นผลที่ได้จากการวิเคราะห์ข้อมูลทางด้านกายภาพ เศรษฐกิจ และสังคม โดยได้นำฐานข้อมูลที่ได้จากการรวบรวมข้อมูลทุติยภูมิ และข้อมูลปฐมภูมิจากการสำรวจภาคสนาม การศึกษาด้านกายภาพ ได้จาก การวิเคราะห์สถานภาพของทรัพยากรธรรมชาติ อาทิ ทรัพยากรดิน ทรัพยากรน้ำ และทรัพยากรป่าไม้ร่วมกับการพิจารณาลักษณะการใช้ประโยชน์ที่ดิน ข้อกฎหมายที่เกี่ยวข้องกับพื้นที่ในเขตป่าไม้ตามกฎหมาย เช่น เขตรักษาพันธุ์สัตว์ป่า เขตอุทยานแห่งชาติ เขตป่าสงวนแห่งชาติ และนโยบายของรัฐที่เกี่ยวข้องกับพื้นที่ที่มีมติคณะรัฐมนตรีเกี่ยวกับการใช้ที่ดิน มติคณะรัฐมนตรีเรื่องการจำแนกการใช้ประโยชน์ที่ดินในพื้นที่ป่าไม้ในเขตป่าสงวนแห่งชาติ เป็นต้น ประกอบกับการพิจารณาจากทิศทางตามกรอบนโยบายที่เกี่ยวข้องกับการกำหนดเขตการใช้ที่ดินภายในพื้นที่ตำบล เช่น ยุทธศาสตร์ของจังหวัด ร่วมกับความต้องการของท้องถิ่น สามารถกำหนดแนวทางการใช้ที่ดินตามศักยภาพของทรัพยากร เพื่อการรักษาคุณภาพของลักษณะทางนิเวศวิทยาและการอนุรักษ์ทรัพยากรธรรมชาติ โดยคำนึงถึงสภาพทางเศรษฐกิจและสังคมของชุมชนในพื้นที่ ซึ่งข้อมูลนี้ส่วนหนึ่งได้มาจากการวิเคราะห์ชุมชนแบบมีส่วนร่วม (PRA) ทำการสังเคราะห์ข้อมูลทุกด้านเพื่อให้ได้เขตการใช้ที่ดินที่เหมาะสมกับศักยภาพของพื้นที่ต่อไป



6.2 แผนการใช้ที่ดิน

จากการวิเคราะห์ข้อมูลกายภาพ เศรษฐกิจ และสังคม พบว่าแผนการใช้ที่ดินตำบลบ่อเงิน อำเภอลาดหลุมแก้ว จังหวัดปทุมธานี สามารถกำหนดออกเป็น 5 เขตหลัก ได้แก่ เขตเกษตรกรรม เขตชุมชนและสิ่งปลูกสร้าง เขตแหล่งน้ำ เขตพื้นที่อื่น ๆ มีรายละเอียดดังนี้ (ตารางที่ 6-1 และรูปที่ 6-1)

6.2.1 เขตเกษตรกรรม เป็นพื้นที่เกษตรกรรมซึ่งในที่นี้ คือ พื้นที่ที่อยู่นอกเขตที่มีการประกาศเป็นเขตป่าไม้ตามกฎหมาย ซึ่งรัฐได้กำหนดเป็นพื้นที่ทำกิน มีการออกเอกสารสิทธิ์ซึ่งรวมถึงพื้นที่ในเขตปฏิรูปที่ดินเพื่อเกษตรกรรมด้วย เขตนี้รวมถึงการทำกิจกรรมภาคการเกษตรอื่นที่นอกเหนือจากการปลูกพืชด้วย ประกอบด้วย 3 เขตรอง ได้แก่ เขตเกษตรกรรมชั้นดี เขตเกษตรกรรมที่มีศักยภาพการผลิตสูง เขตประมง มีเนื้อที่ 15,176.59 ไร่ หรือคิดเป็นร้อยละ 78.85 ของเนื้อที่ตำบล มีรายละเอียดดังนี้

1) เขตเกษตรกรรมชั้นดี พื้นที่เขตนี้มีศักยภาพในการผลิตมากที่สุดตำบล เนื่องจากมีระบบชลประทาน สามารถส่งน้ำช่วยในการปลูกพืชเพื่อทำการเกษตรนอกฤดูฝน โดยเฉพาะข้าวนาปรัง และพืชอายุสั้นได้เป็นอย่างดี และนอกจากนี้พบว่าดินในพื้นที่เขตนี้มีสมบัติที่เหมาะสมต่อการเพาะปลูกพืชแยกตามชนิดพืช ส่งผลให้มีศักยภาพของที่ดินที่เหมาะสมต่อการเพาะปลูกในระดับสูงถึงปานกลาง มีรายละเอียดดังนี้

(1) เขตทำนา (สัญลักษณ์ 2110) มีเนื้อที่ 299.36 ไร่ หรือ คิดเป็นร้อยละ 1.56 ของเนื้อที่ตำบล เป็นพื้นที่ที่มีศักยภาพต่อการทำนาในระดับเหมาะสมสูงถึงปานกลาง และปัจจุบันเกษตรกรมีการปลูกข้าวโดยส่วนใหญ่เป็นลักษณะ นาปีตามด้วยนาปรัง

2) เขตเกษตรกรรมที่มีศักยภาพการผลิตสูง พื้นที่เขตนี้มีศักยภาพในการผลิตมากที่สุดตำบล ซึ่งแบ่งออกเป็น 1 ประเภท ได้แก่ เขตเกษตรกรรมที่มีศักยภาพการผลิตสูง (ประเภทที่ 1) มีรายละเอียดดังนี้

(1)เขตเกษตรกรรมที่มีศักยภาพการผลิตสูง (ประเภทที่ 1) เป็นเขตที่มีการบริหารจัดการด้านทรัพยากรน้ำโดยเฉพาะระบบชลประทาน มีศักยภาพในการผลิตอยู่ในระดับเหมาะสมเล็กน้อยถึงไม่เหมาะสม ดัดข้อจำกัดจากลักษณะดิน ซึ่งมีสมบัติดินที่ไม่เหมาะสมบางประการ มีรายละเอียดดังนี้

- **เขตทำนา (สัญลักษณ์ 2211)** มีเนื้อที่ 13,037.10 ไร่ หรือ คิดเป็นร้อยละ 67.73 ของเนื้อที่ตำบล เป็นพื้นที่ที่มีศักยภาพต่อการทำนาในระดับเหมาะสมเล็กน้อยถึงไม่เหมาะสม และปัจจุบันเกษตรกรมีการปลูกข้าวโดยส่วนใหญ่เป็นลักษณะ นาปีตามด้วยนาปรัง

- **เขตปลูกไม้ผล (สัญลักษณ์ 2212)** มีเนื้อที่ 794.97 ไร่ หรือ คิดเป็นร้อยละ 4.13 ของเนื้อที่ตำบล ปัจจุบันเกษตรกรปลูกไม้ผล โดยไม้ผลที่ปลูกได้แก่ มะม่วง มะพร้าว กล้าย

- **เขตปลูกไม้ยืนต้น (สัญลักษณ์ 2213)** มีเนื้อที่ 23.38 ไร่ หรือ คิดเป็นร้อยละ 0.12 ของเนื้อที่ตำบล ปัจจุบันเกษตรกรปลูกไม้ยืนต้น โดยไม้ยืนต้นที่ปลูกได้แก่ ปาล์ม น้ำมัน ไม้



- เขตปลูกพืชทางเลือก (สัญลักษณ์ 2215) มีเนื้อที่ 373.13 ไร่ หรือ คิดเป็นร้อยละ 1.94 ของเนื้อที่ตำบล ปัจจุบันเกษตรกรปลูกพืชผัก ไม้ดอก หรือเกษตรผสมผสาน โดยพืชที่ปลูกได้แก่ กระเทียม ปาล์มน้ำมัน

3) เขตประมง (สัญลักษณ์ 2400) มีเนื้อที่ 648.65 ไร่ หรือคิดเป็นร้อยละ 3.37 ของเนื้อที่ตำบล เป็นเขตที่ทำกิจกรรมด้านการประมงได้แก่ การเลี้ยงสัตว์น้ำประเภทต่าง ๆ

6.2.2 เขตชุมชนและสิ่งปลูกสร้าง มีเนื้อที่ 2,287.20 ไร่ หรือคิดเป็นร้อยละ 11.89 ของเนื้อที่ตำบลประกอบด้วย 3 เขตรอง ได้แก่ เขตชุมชน/สถานที่ราชการ เขตอุตสาหกรรม/แหล่งรับซื้อผลผลิต และเขตการใช้พื้นที่เฉพาะ มีรายละเอียดดังนี้

1) เขตชุมชน/สถานที่ราชการ (สัญลักษณ์ 3100) มีเนื้อที่ 1,995.37 ไร่ หรือคิดเป็นร้อยละ 10.37 ของเนื้อที่ตำบล ปัจจุบันมีการใช้ที่ดินชุมชนและที่อยู่อาศัย มีทั้งประเภทชุมชนเมือง ชุมชนชนบท และที่ตั้งของสถาบันและสถานที่ราชการต่างๆ

2) เขตอุตสาหกรรม/แหล่งรับซื้อผลผลิต (สัญลักษณ์ 3200) มีเนื้อที่ 285.95 ไร่ หรือ คิดเป็นร้อยละ 1.49 ของเนื้อที่ตำบล ปัจจุบันมีการใช้ที่ดินประเภทโรงงานอุตสาหกรรม แหล่งรับซื้อผลผลิตทางการเกษตรประเภทต่าง ๆ

3) เขตการใช้พื้นที่เฉพาะ (สัญลักษณ์ 3300) มีเนื้อที่ 5.88 ไร่ หรือ คิดเป็นร้อยละ 0.03 ของเนื้อที่ตำบล ปัจจุบันมีการใช้ที่ดินที่นอกเหนือจาก 2 เขตดังกล่าวข้างต้น เช่น สถานที่พักผ่อน รีสอร์ท เป็นต้น

6.2.3 เขตแหล่งน้ำ มีเนื้อที่ 859.70 ไร่ หรือคิดเป็นร้อยละ 4.47 ของเนื้อที่ตำบลประกอบด้วย 2 เขตรอง ได้แก่ เขตแหล่งน้ำตามธรรมชาติ และเขตแหล่งน้ำที่สร้างขึ้น มีรายละเอียดดังนี้

1) เขตแหล่งน้ำตามธรรมชาติ (สัญลักษณ์ 4100) มีเนื้อที่ 486.5 ไร่ หรือ คิดเป็นร้อยละ 2.53 ของเนื้อที่ตำบล ปัจจุบันมีสภาพการใช้ที่ดินเป็นลักษณะของแหล่งน้ำตามธรรมชาติ เช่น ห้วย หนอง คลอง แม่น้ำ เป็นต้น

2) เขตแหล่งน้ำที่สร้างขึ้น (สัญลักษณ์ 4200) มีเนื้อที่ 373.20 ไร่ หรือ คิดเป็นร้อยละ 1.94 ของเนื้อที่ตำบล ปัจจุบันมีสภาพการใช้ที่ดินเป็นแหล่งน้ำที่สร้างขึ้น เช่น คลองชลประทาน อ่างเก็บน้ำ เป็นต้น

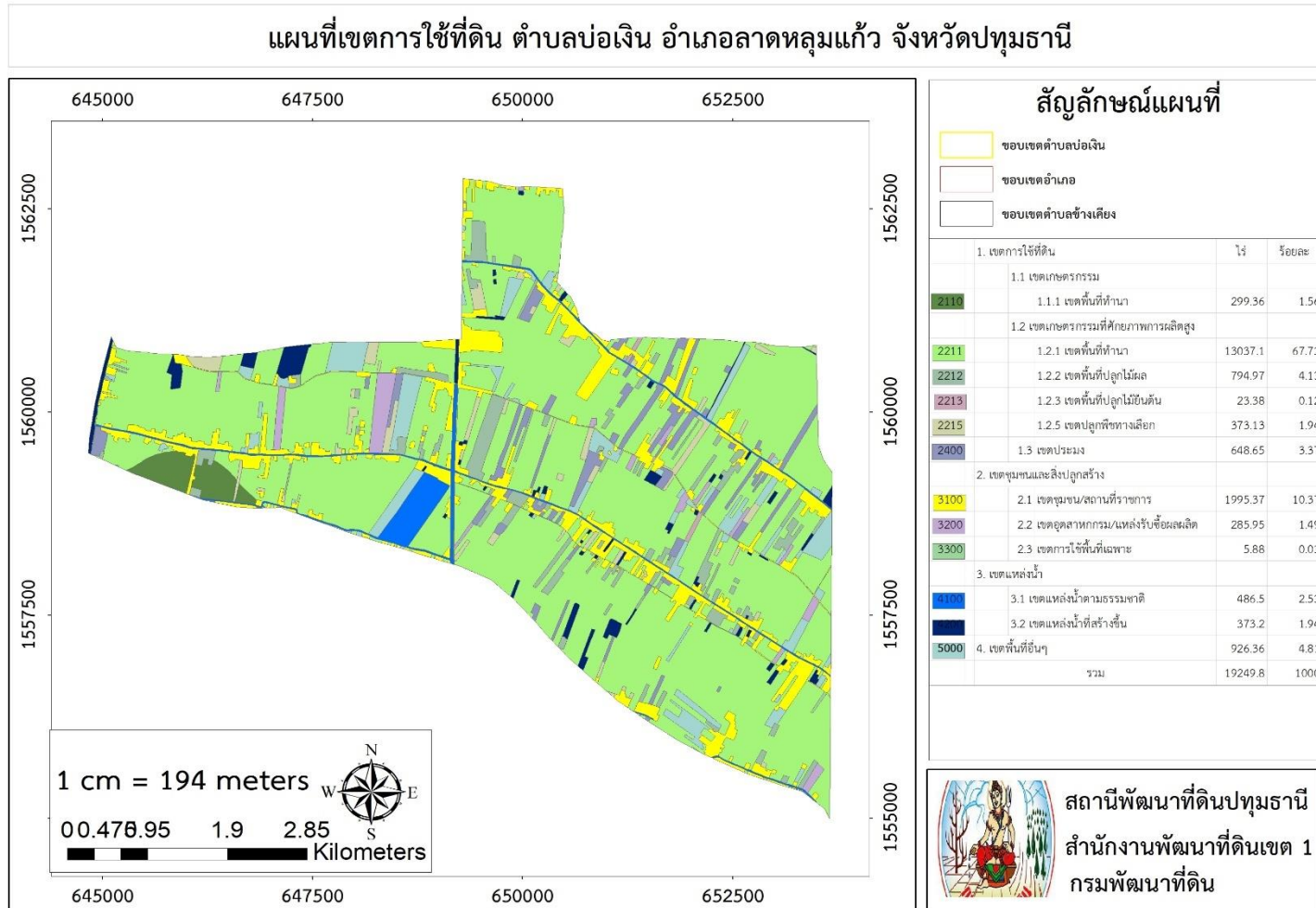
6.2.4 เขตพื้นที่อื่น ๆ (สัญลักษณ์ 5000) มีเนื้อที่ 926.36 ไร่ หรือคิดเป็นร้อยละ 4.81ของเนื้อที่ตำบล เป็นเขตที่มีลักษณะการใช้ที่ดินที่มีความเฉพาะ เช่น ไม้พุ่ม

ทั้งนี้ในเขตเกษตรกรรมที่มีศักยภาพการผลิตสูง(ประเภทที่ 1) หากมีการปรับปรุงบำรุงดินหรือปรับโครงสร้างของพื้นที่ให้เหมาะสม เช่น ยกร่อง จัดทำระบบอนุรักษ์ดินและน้ำประเภทต่าง ๆ สามารถยกระดับเป็นเขตเกษตรกรรมขั้นดีได้เนื่องจากมีการบริหารจัดการด้านทรัพยากรน้ำไว้แล้ว โดยเฉพาะระบบชลประทาน



ตารางที่ 6-1 เขตการใช้ที่ดิน ตำบลบ่อเงิน อำเภอลาดหลุมแก้ว จังหวัดปทุมธานี

สัญลักษณ์	เขตการใช้ที่ดิน	เนื้อที่	
		ไร่	ร้อยละ
เขตเกษตรกรรมชั้นดี			
2210	เขตทำนา ชั้นดี	299.36	1.56
เขตเกษตรกรรมที่มีศักยภาพการผลิตสูง (ประเภทที่1)			
2211	เขตทำนา ศักยภาพสูง	13,037.10	67.73
2212	เขตปลูกไม้ผล	794.97	4.13
2213	เขตปลูกไม้ยืนต้น	23.38	0.12
2215	เขตปลูกพืชทางเลือก	373.13	1.94
เขตประมง			
2400	เขตประมง	648.65	3.37
เขตชุมชนและสิ่งปลูกสร้าง			
3100	เขตชุมชน/สถานที่ราชการ	1,955.37	10.37
3200	เขตอุตสาหกรรม/แหล่งรับซื้อผลผลิต	285.95	1.49
3300	เขตการใช้พื้นที่เฉพาะ	5.88	0.03
เขตแหล่งน้ำ			
4100	เขตแหล่งน้ำตามธรรมชาติ	486.50	2.53
4200	เขตแหล่งน้ำที่สร้างขึ้น	373.20	1.94
เขตพื้นที่อื่นๆ			
5000	เขตพื้นที่อื่นๆ	926.36	4.81
รวม		19249.80	100



รูปที่ 6-1 เขตการใช้ที่ดิน ตำบลบ่อเงิน อำเภอลาดหลุมแก้ว จังหวัดปทุมธานี



บทที่ 7

การขับเคลื่อนแผนการใช้ที่ดิน

7.1 ขั้นตอนการดำเนินงาน

ภายหลังการจัดทำแผนการใช้ที่ดินตำบลบ่อเงิน อำเภอลาดหลุมแก้ว จังหวัดปทุมธานีแล้วจะต้องดำเนินการดังต่อไปนี้

7.1.1 จัดทำเป้าหมายการดำเนินงานและงบประมาณและกิจกรรมต่าง ๆ ที่จะดำเนินการในปีงบประมาณ 2567 ถึง 2571

7.1.2 นำแผนการใช้ที่ดินไปเสนอต่อองค์การบริหารส่วนตำบลหนองบ่อเงิน เพื่อมีมติให้ความร่วมมือกับกรมพัฒนาที่ดินดำเนินการกิจกรรมต่างๆ ที่กำหนดไว้ในแผน และได้รับการ เชื่อมโยงสู่แผนพัฒนาตำบล

7.1.3 สถานีพัฒนาที่ดินปทุมธานี เสนอเป้าหมายและงบประมาณให้รายงานมายังกรมพัฒนาที่ดิน

7.1.4 กรมพัฒนาที่ดินพิจารณาสนับสนุนงบประมาณกิจกรรมและโครงการตามเป้าหมายที่กำหนดในแผนการใช้ที่ดิน

7.1.5 สถานีพัฒนาที่ดินปทุมธานี นำเสนอต่อที่ประชุมจังหวัด/อำเภอ เพื่อสร้างการรับรู้และประชาสัมพันธ์ให้หน่วยงานอื่น นำโครงการภายใต้หน่วยงานมาพัฒนาพื้นที่ตามแผนการใช้ที่ดินกำหนด

7.2 กิจกรรมที่จะดำเนินการของกรมพัฒนาที่ดิน

งบประมาณที่กำหนดไว้เป็นการประมาณเบื้องต้น อาจมีการเปลี่ยนแปลงตามที่ได้รับการจัดสรร ให้ดำเนินการ (ตารางที่ 7-1)

7.2.1 เขตเกษตรกรรม

1) **เขตเกษตรกรรมขั้นดี** มีเขตทำนา เพียง เขตเดียว เกษตรกรพบปัญหาต้นทุนการผลิตสูง ดินเปรี้ยว ดินกรดและดินขาดความอุดมสมบูรณ์ เกษตรกร ชุมชน ตำบลบ่อเงิน มีความต้องการฟื้นฟูความอุดมสมบูรณ์ของดิน มีแผนงาน/โครงการ ในการปรับปรุงบำรุงดินและอนุรักษ์ดินและน้ำ ดังนี้

- (1) การส่งเสริมการผลิตและการใช้สารอินทรีย์
- (2) การพัฒนากลุ่มเกษตรกรใช้สารอินทรีย์ลดการใช้สารเคมีทางการเกษตร
- (3) สนับสนุนเมล็ดพันธุ์พืชปุ๋ยสด
- (4) ส่งเสริมการปรับปรุงบำรุงดินด้วยพืชปุ๋ยสด
- (5) รณรงค์เฝ้าติดตามเพื่อเพิ่มอินทรีย์วัตถุและแร่ธาตุในดิน
- (6) การจัดหาปูนมาร์ลและโดโลไมท์ เพื่อแก้ไขปัญหาดินเปรี้ยวและดินกรด
- (7) ส่งเสริมการเพิ่มผลผลิตพืชในพื้นที่ดินเปรี้ยวและดินกรด
- (8) โครงการงานจัดระบบอนุรักษ์ดินและน้ำ



2) **เขตเกษตรกรรมที่มีศักยภาพการผลิตสูง (ประเภทที่ 1)** ซึ่งประกอบด้วย 4 เขตหลัก ได้แก่ เขตพื้นที่ทำนา เขตปลูกไม้ผล เขตปลูกไม้ยืนต้น และเขตปลูกพืชทางเลือก พบปัญหาต้นทุนการผลิตสูง ดินเปรี้ยว ดินกรด และตำบลบ่อเงินมีความต้องการฟื้นฟูความอุดมสมบูรณ์ของดิน มีแผนงาน/โครงการ ในการปรับปรุงบำรุงดินและอนุรักษ์ดินและน้ำ ดังนี้

- (1) การส่งเสริมการผลิตและการใช้สารอินทรีย์
- (2) การพัฒนากลุ่มเกษตรกรใช้สารอินทรีย์ลดการใช้สารเคมีทางการเกษตร
- (3) สนับสนุนเมล็ดพันธุ์พืชปุ๋ยสด
- (4) ส่งเสริมการปรับปรุงบำรุงดินด้วยพืชปุ๋ยสด
- (5) รมนรงค์ไถกลบตอซังเพื่อเพิ่มอินทรีย์วัตถุและแร่ธาตุในดิน
- (6) การจัดหาปุ๋ยมาร์ล เพื่อแก้ไขปัญหาดินเปรี้ยว
- (7) ส่งเสริมการเพิ่มผลผลิตพืชในพื้นที่ดินเปรี้ยว
- (8) การจัดหาวัสดุปุ๋ยมูลสัตว์เพื่อการเกษตร (ปุ๋ยมูลไก่)
- (9) ส่งเสริมการปรับปรุงพื้นที่ดินกรด
- (10) การผลิตปุ๋ยหมัก
- (11) โครงการงานจัดระบบอนุรักษ์ดินและน้ำ

7.3 กิจกรรมที่จะดำเนินงานของหน่วยงานอื่น (ตารางที่ 7-2)

7.3.1 **เขตเกษตรกรรม** ได้แก่ เขตพื้นที่เกษตรกรรมชั้นดีเขตพื้นที่เกษตรกรรมที่มีศักยภาพการผลิตสูง (ประเภทที่ 1) และเขตประมง

1) **เขตเกษตรกรรมชั้นดี**

- (1) ใช้ตลาดนำการผลิตในการเลือกชนิดพืชหลังนาและหาตลาดรองรับ (สำนักงานพาณิชย์จังหวัดปทุมธานี/สำนักงานสหกรณ์จังหวัดปทุมธานี)
- (2) จัดอบรมถ่ายทอดความรู้เรื่องการใช้พันธุ์ข้าว (กรมการข้าว)
- (3) จัดอบรมถ่ายทอดความรู้เรื่องการป้องกันกำจัดศัตรูข้าวและการจัดการโรค/แมลง (กรมการข้าว)
- (4) ถ่ายทอดองค์ความรู้เรื่องการผลิตเมล็ดพันธุ์ข้าว (กรมการข้าว)
- (5) ส่งเสริมการรวมกลุ่ม การจัดตั้งโครงการแปลงใหญ่ การทำเกษตรแบบอินทรีย์ รวมถึงการแปรรูปสินค้าการเกษตรเพื่อเพิ่มมูลค่าสินค้า (สำนักงานเกษตรอำเภอ, กรมการข้าว)

2) **เขตเกษตรกรรมที่มีศักยภาพการผลิตสูง (ประเภทที่ 1)** ประกอบด้วย เขตพื้นที่ทำนา เขตปลูกไม้ผล เขตปลูกไม้ยืนต้น และเขตปลูกพืชทางเลือก

- (1) ใช้ตลาดนำการผลิตในการเลือกชนิดพืชและหาตลาดรองรับ ทั้งในเขตที่เหมาะสม และในเขตที่ไม่เหมาะสมและต้องการปรับเปลี่ยนชนิดพืช (สำนักงานพาณิชย์จังหวัด/สำนักงานสหกรณ์จังหวัด)
- (2) การอบรมให้ความรู้เรื่องของโรคระบาดในพืช (สำนักงานเกษตรอำเภอ)



(3) การอบรมให้ความรู้การเข้าสู่กระบวนการรับรองมาตรฐานสินค้าเกษตรปลอดภัย (GAP) (กรมวิชาการเกษตร)

(4) จัดอบรมถ่ายทอดความรู้การทำเกษตรผสมผสานตามแนวทางเศรษฐกิจพอเพียง (กรมส่งเสริมการเกษตร)

(5) จัดทำโครงการลดต้นทุนการผลิต เช่น ส่งเสริมการใช้ปุ๋ยตามค่าวิเคราะห์ดิน ส่งเสริมการใช้สารชีวภัณฑ์ ส่งเสริมบริหารจัดการวัชพืช ส่งเสริมลดการเผา ส่งเสริมการรวมกลุ่ม (กรมส่งเสริมการเกษตร, องค์การบริหารส่วนท้องถิ่น, ศูนย์วิจัยข้าว, สำนักงานชลประทานจังหวัด, กลุ่มเกษตรกรแปลงใหญ่)

3) เขตประมง

- (1) ส่งเสริม/สนับสนุนการเลี้ยงปลาในกระชัง เลี้ยงปลาตะเพียน (สำนักงานประมงจังหวัดปทุมธานี)
- (2) ส่งเสริม/สนับสนุนการเลี้ยงไก่ไข่ เป็ด เป็นต้น (สำนักงานปศุสัตว์จังหวัดปทุมธานี)
- (3) การแปรรูปสินค้า เพื่อเพิ่มมูลค่าสินค้า รวมถึงการหาตลาดรองรับสินค้า หรือสถานที่ขายสินค้าให้กับเกษตรกร (สำนักงานประมงจังหวัดปทุมธานี)

7.3.2 พื้นที่แหล่งน้ำ

- 1) ซ่อมแซมโครงการชลประทาน (ชลประทานจังหวัด)
- 2) โครงการบำรุงรักษาโครงการชลประทาน (ชลประทานจังหวัด)
- 3) โครงการบริหารการส่งน้ำและบำรุงรักษาโครงการชลประทาน (ชลประทานจังหวัด)
- 4) โครงการกำจัดวัชพืช (ชลประทานจังหวัด)
- 5) โครงการขุดลอกคลองชลประทาน (ชลประทานจังหวัด)

7.4 ความต้องการของชุมชนและองค์กรปกครองส่วนท้องถิ่น

จากการดำเนินการจัดทำกระบวนการมีส่วนร่วมของประชาชน (PRA) ที่องค์การบริหารส่วนตำบลบ่อเงิน เมื่อวันที่ 7 กรกฎาคม 2566 ได้มีความต้องการของประชาชนที่ต้องการให้ดำเนินการเกี่ยวกับความต้องการให้ภาครัฐกำกับดูแลราคาปัจจัยการผลิตและราคาผลผลิตทางการเกษตร การช่วยฟื้นฟูความอุดมสมบูรณ์ของดิน และแก้ปัญหาดินเสื่อมโทรมเพื่อตอบสนองต่อความต้องการของชุมชน และการแก้ไขปัญหาเชิงพื้นที่ของตำบลบ่อเงิน อำเภอลาดหลุมแก้ว จังหวัดปทุมธานี กรมพัฒนาที่ดินได้วิเคราะห์เบื้องต้น ดังต่อไปนี้

ปัญหาของตำบลบ่อเงิน ในภาพรวมสรุปได้ว่า มีปัญหาสำคัญ 8 ประการคือ

- 1) ดินขาดความอุดมสมบูรณ์
- 2) การชะล้างพังทลายของดิน
- 3) เข้าไม่ถึงความรู้นวัตกรรมด้านการเกษตร
- 4) ต้นทุนการผลิตสูง



- 5) ไม่มีตลาดศูนย์กลางของชุมชน
- 6) ขาดการรวมกลุ่มที่เข้มแข็ง
- 7) เกษตรกรสูงวัย
- 8) เข้าถึงแหล่งเงินทุนยาก มีการกู้เงินนอกระบบ

การจัดการพื้นที่ควรพัฒนาด้านดินและระบบการบริหารจัดการน้ำ ได้แก่การปรับปรุงบำรุงดินให้มีความเหมาะสมสำหรับการปลูกพืช การพัฒนาการส่งน้ำการบริหารจัดการน้ำเพื่อการเกษตรอย่างมีประสิทธิภาพ เช่น การปรับปรุงแก้ไขดินเปรี้ยวและดินกรด การจัดหาเมล็ดพันธุ์ข้าวที่มีคุณภาพ การขุดลอกคลอง การกำจัดวัชพืชที่กีดขวางทางน้ำ เพื่อให้การใช้ประโยชน์ที่ดินได้อย่างต่อเนื่องและเกิดประโยชน์ทั้งตัวเกษตรกร ชุมชน ในด้านเศรษฐกิจสังคมและสิ่งแวดล้อม (รูปที่7-1)

ความต้องการของชุมชน เกษตรกร และตำบลบ่อเงิน มีความต้องการ 5 ประการ คือ

- 1) แก้ปัญหาดินเสื่อมโทรมและฟื้นฟูความอุดมสมบูรณ์ของดิน
- 2) จัดตั้งศูนย์จัดการดินและปุ๋ยชุมชน
- 3) งานจัดระบบอนุรักษ์ดินและน้ำ
- 4) ปลูกฝังเยาวชนรุ่นใหม่ให้รักและภาคภูมิใจในอาชีพเกษตรกร
- 5) ต้องการเมล็ดพันธุ์ข้าวคุณภาพดี



ตารางที่ 7-1 กิจกรรมของกรมพัฒนาที่ดินในเขตเกษตรกรรมที่จะดำเนินการในปีงบประมาณ 2567-2571

เขตการใช้ที่ดิน (เกษตรกรรม)	แผนงาน/โครงการ	งบประมาณ (บาท)
1.เขตเกษตรกรรมขั้นดี		
1.1 เขตพื้นที่ทำนา เนื้อที่ 299.36 ไร่	1. ส่งเสริมการผลิตและการใช้สารอินทรีย์ 2. สนับสนุนเมล็ดพันธุ์พืชปุ๋ยสด 3. ส่งเสริมการปรับปรุงบำรุงดินด้วยพืช ปุ๋ยสด 4. รมรงค์เกล็ดบดซังเพื่อเพิ่ม อินทรีย์วัตถุและแร่ธาตุในดิน 5. การพัฒนากลุ่มเกษตรกรใช้สารอินทรีย์ลดการใช้สารเคมีทางการเกษตร 6. การจัดหาวัสดุปุ๋ยเพื่อการเกษตร (โดโลไมท์) 7. การส่งเสริมการเพิ่มผลผลิตพืชในพื้นที่ ที่ดินกรด 8. งานจัดระบบอนุรักษ์ดินและน้ำในพื้นที่ลุ่ม - ดอน 9. การพัฒนาแหล่งน้ำขนาดเล็กเพื่อการอนุรักษ์ดินและน้ำ 10. การก่อสร้างระบบส่งน้ำ (งานขุดลอกและงานวางระบบส่งน้ำ) 11. การปลูกหญ้าแฝกเพื่อการอนุรักษ์ดินและน้ำ 12. การจัดทำระบบอนุรักษ์ดินและน้ำพร้อมปลูกไม้ยืนต้นโตเร็ว	25,000 33,000 26,000 136,000 70,000 850,000 15,000 2,000,000 1,500,000 1,500,000 300,000 90,000
2.เขตเกษตรกรรมการผลิตสูง (ประเภท 1)		
2.1เขตทำนา เนื้อที่ 13,037.10 ไร่	1. ส่งเสริมการผลิตและการใช้สารอินทรีย์	25,000
2.2 เขตปลูกไม้ผล เนื้อที่ 794.97 ไร่	2. สนับสนุนเมล็ดพันธุ์พืชปุ๋ยสด	82,500
2.3 เขตปลูกไม้ยืนต้น เนื้อที่ 23.38 ไร่	3. ส่งเสริมการปรับปรุงบำรุงดินด้วยพืช ปุ๋ยสด	32,000
2.4 เขตปลูกพืชทางเลือก เนื้อที่ 373.13 ไร่	5. การพัฒนากลุ่มเกษตรกรใช้สารอินทรีย์ลดการใช้สารเคมีทางการเกษตร	70,000
	6. การจัดหาวัสดุปุ๋ยเพื่อการเกษตร (โดโลไมท์)	850,000
	7. การส่งเสริมการเพิ่มผลผลิตพืชในพื้นที่ ที่ดินกรด	15,000
	8. งานจัดระบบอนุรักษ์ดินและน้ำในพื้นที่ลุ่ม - ดอน	2,000,000
	9. การพัฒนาแหล่งน้ำขนาดเล็กเพื่อการอนุรักษ์ดินและน้ำ	1,500,000
	10. การก่อสร้างระบบส่งน้ำ (งานขุดลอกและงานวางระบบส่งน้ำ)	1,500,000
	11. การปลูกหญ้าแฝกเพื่อการอนุรักษ์ดินและน้ำ	300,000
	12. การจัดทำระบบอนุรักษ์ดินและน้ำพร้อมปลูกไม้ยืนต้นโตเร็ว	90,000
3. เขตเพาะเลี้ยงสัตว์น้ำ เนื้อที่ 648.65 ไร่		
	- สารเร่ง พด.6 จุลินทรีย์ผลิตสารบำบัดน้ำเสีย	5,000
	- การปลูกหญ้าแฝกเพื่อการอนุรักษ์ดินและน้ำ	20,000



ตารางที่ 7-2 สรุปกิจกรรมที่ขอรับการสนับสนุนจากส่วนราชการอื่นในเขตการใช้ที่ดิน

เขตการใช้ที่ดิน	กิจกรรมที่ขอการสนับสนุนจากส่วนราชการอื่น
1. เขตเกษตรกรรม เนื้อที่ 15,176.59 ไร่	
1.1 เขตเกษตรกรรมชั้นดีเนื้อที่ 299.36 ไร่ ประกอบด้วยเขตพื้นที่ทำนา	<ol style="list-style-type: none">1. โครงการส่งเสริมการผลิตข้าวหอมปทุมคุณภาพดีและได้มาตรฐานเมล็ดพันธุ์(ศูนย์วิจัยข้าวคลองหลวง)2. โครงการส่งเสริมการผลิตข้าวอินทรีย์(กรมการข้าว)3. โครงการส่งเสริมและพัฒนาสินค้าเกษตรชีวภาพ (กรมส่งเสริมการเกษตร)4. โครงการส่งเสริมการใช้สารชีวภัณฑ์แมลงศัตรูพืชธรรมชาติทดแทนสารเคมีทางการเกษตร (กรมส่งเสริมการเกษตร)5. โครงการเพิ่มประสิทธิภาพการผลิตสินค้าเกษตร (กรมส่งเสริมการเกษตร)6. โครงการส่งเสริมและพัฒนาสินค้าเกษตรอัตลักษณ์พื้นถิ่น (กรมส่งเสริมการเกษตร)7. โครงการเพิ่มประสิทธิภาพการผลิตข้าวปทุมธานี 1 โดยใช้เทคโนโลยีเกษตรอัจฉริยะ (กรมการข้าว)8. โครงการส่งเสริมและเพิ่มประสิทธิภาพการผลิตและแปรรูปจังหวัดปทุมธานี(อุตสาหกรรมจังหวัด)9. โครงการส่งเสริมและเพิ่มศักยภาพการผลิตและแปรรูปจังหวัดปทุมธานี(กรมส่งเสริมการเกษตร)10. โครงการส่งเสริมการใช้เครื่องจักรกลทางการเกษตร (กรมส่งเสริมการเกษตร)11. โครงการพัฒนาศูนย์บริการและการบริหารงานการปลูกข้าวความแม่นยำสูงของนาแปลงใหญ่ (กรมส่งเสริมการเกษตร)12. โครงการ 1 อำเภอ 1 แปลงเกษตรอัจฉริยะ (กรมการข้าว)13. โครงการเสริมสร้างการจัดทำบัญชีครัวเรือนเพื่อการจัดการเศรษฐกิจระดับครัวเรือน (สำนักงานตรวจบัญชีสหกรณ์จังหวัด)14. โครงการส่งเสริมระบบการเกษตรแบบแปลงใหญ่ (กรมส่งเสริมการเกษตร)



ตารางที่ 7-2 สรุปกิจกรรมที่ขอรับการสนับสนุนจากส่วนราชการอื่นในเขตการใช้ที่ดิน (ต่อ)

เขตการใช้ที่ดิน	กิจกรรมที่ขอการสนับสนุนจากส่วนราชการอื่น
1.2 เขตเกษตรกรรม ที่มีศักยภาพการผลิตสูง (ประเภท 1) เนื้อที่ 13,037.10 ไร่ ประกอบด้วยเขตพื้นที่ทำนา เขตปลูกไม้ผล เขตปลูกไม้ยืนต้น และเขตปลูกพืชทางเลือก	<ol style="list-style-type: none">1.โครงการพัฒนารูปแบบเชื้อจุลินทรีย์ย่อยสลายเซลลูโลสในกระบวนการผลิตปุ๋ยหมักผักคั่วเพื่อส่งเสริมการเกษตรแบบยั่งยืน(มทร.ธัญบุรี)2. โครงการพัฒนาเกษตรอินทรีย์(วก, สปก)3. โครงการพัฒนาศักยภาพกระบวนการผลิตสินค้าเกษตร (วก)4. โครงการยกระดับคุณภาพมาตรฐานสินค้าเกษตร (กสก. ,วก. ,5. โครงการส่งเสริมและพัฒนาสินค้าเกษตรชีวภาพ (กสก)6. โครงการส่งเสริมการใช้สารชีวภัณฑ์แมลงศัตรูพืชธรรมชาติทดแทนสารเคมีทางการเกษตร (กสก.)7. โครงการส่งเสริมและเพิ่มประสิทธิภาพการผลิตและแปรรูปจังหวัดปทุมธานี (อต.)8. โครงการพัฒนาเพิ่มขีดความสามารถการตลาดสินค้าจังหวัดปทุมธานีสู่สากล (พณ.)8. โครงการเสริมสร้างการจัดทำบัญชีครัวเรือนเพื่อการจัดการเศรษฐกิจระดับครัวเรือน (สำนักงานตรวจบัญชีสหกรณ์จังหวัด)9. โครงการส่งเสริมการใช้พลังงานทดแทนเพื่อเศรษฐกิจฐานรากจังหวัดปทุมธานี(สำนักงานพลังงานจังหวัด)10. โครงการพัฒนาศักยภาพการดำเนินธุรกิจรวบรวมและแปรรูปผลผลิตการเกษตรในสหกรณ์และกลุ่มเกษตรกร (กสส.)11. โครงการพัฒนาประสิทธิภาพโลจิสติกส์เกษตรเพื่อลดการสูญเสีย (กสก.)12. โครงการส่งเสริมการพัฒนาระบบตลาดภายในสินค้าเกษตร (กข.)13. โครงการพัฒนาศูนย์บริการและการบริหารงานการปลูกข้าวความแม่นยำสูงของนาแปลงใหญ่ (กข.)14. โครงการพัฒนาผลิตภัณฑ์และมาตรฐานสินค้าเกษตรแปรรูป (ตส.)15. โครงการส่งเสริมการหยุดการเผาในพื้นที่การเกษตร (กสก.)16. โครงการถ่ายทอดเทคโนโลยี เรื่องการเพิ่มประสิทธิภาพการผลิตพืชปลอดภัยโดยการจัดการดินปุ๋ยและใช้ชีวภัณฑ์กำจัดศัตรูพืช(กว.)



ตารางที่ 7-2 สรุปกิจกรรมที่ขอรับการสนับสนุนจากส่วนราชการอื่นในเขตการใช้ที่ดิน (ต่อ)

เขตการใช้ที่ดิน	กิจกรรมที่ขอการสนับสนุนจากส่วนราชการอื่น
1.3 เขตประมง เนื้อที่ 648.65 ไร่	<ol style="list-style-type: none">1. โครงการพัฒนาปุ๋ยหมักชีวภาพจากเศษเหลือใช้ปาลูกเพื่อเพิ่มมูลค่า (มทร.ธัญบุรี)2. โครงการพัฒนาเทคโนโลยีการเลี้ยงและเพาะพันธุ์ปลาดุกแบบครบวงจรเพื่อยกระดับสินค้าเกษตรมูลค่าสูงสู่มาตรฐานอาหารปลอดภัย (มทร.ธัญบุรี)3. โครงการยกระดับคุณภาพมาตรฐานสินค้าเกษตร (กรมประมง)4. โครงการพัฒนาและส่งเสริมการเลี้ยงปลาแบบครบวงจรเพื่อยกระดับสู่มาตรฐานอาหารปลอดภัย (กระบวนการแปรรูป) (ปม.)
2. เขตแหล่งน้ำ เนื้อที่ 859.70 ไร่	
2.1 เขตแหล่งน้ำ มีเนื้อที่ 859.70 ไร่	<ol style="list-style-type: none">1. โครงการศึกษาความเป็นไปได้ในการพัฒนาแหล่งน้ำชลประทาน (กรมชลประทาน)2. โครงการพัฒนาระบบชลประทานด้วยนวัตกรรม (กรมชลประทาน)3. โครงการเพิ่มประสิทธิภาพการกักเก็บน้ำ (กรมชลประทาน)4. โครงการพัฒนาโครงการชลประทานเดิม (กรมชลประทาน)5. โครงการเพิ่มประสิทธิภาพการส่งและระบายน้ำ (กรมชลประทาน)6. โครงการจัดรูปที่ดินและจัดระบบน้ำในพื้นที่ชลประทานเดิม (กรมชลประทาน)



แผนการใช้ที่ดินตำบลบ่อเงิน อำเภอลาดหลุมแก้ว จังหวัดปทุมธานี

ตาราง 7-3 เป้าหมายการดำเนินงานและงบประมาณ ตำบลบ่อเงิน อำเภอลาดหลุมแก้ว จังหวัดปทุมธานี แผน 5 ปี (พ.ศ. 2567-2571)

เขตการใช้ที่ดิน	งาน/โครงการ/กิจกรรม	หน่วย นับ	เป้าหมาย					รวม	งบประมาณ					รวม	หน่วยงาน ที่รับผิดชอบ
			2567	2568	2569	2570	2571		2567	2568	2569	2570	2571		
เขตเกษตรกรรม															
1.เขตเกษตรกรรมขั้นดี	1. ส่งเสริมการผลิตและการใช้สารอินทรีย์	ราย	100	100	100	100	100	500	5000	5000	5000	5000	5000	25,000	พต.
1.1 เขตพื้นที่ทำนา	2. สนับสนุนเมล็ดพันธุ์พืชปลอด	ตัน	2	2	2	2	2	10	6,600	6,600	6,600	6,600	6,600	33,000	พต.
	3. ส่งเสริมการปรับปรุงบำรุงดินด้วยพืช ปุ๋ยสด	ไร่	400	400	400	400	400	2000	-	6,500	6,500	6,500	6,500	26,000	พต.
	4. อนุรักษ์สิ่งแวดล้อมเพื่อเพิ่ม อินทรีย์วัตถุและแร่ธาตุในดิน	ไร่	80	80	80	80	80	400	27,200	27,200	27,200	27,200	27,200	136,000	พต.
	5. การพัฒนากลุ่มเกษตรกรใช้สารอินทรีย์ลดการใช้สารเคมีทางการเกษตร	กลุ่ม	4	4	4	4	4	20	14,000	14,000	14,000	14,000	14,000	70,000	พต.
	การจัดหาวัสดุปุ๋ยเพื่อการเกษตร (โดโลไมท์)	ตัน	100	100	100	100	100	500	170,000	170,000	170,000	170,000	170,000	850,000	พต.
	6. การส่งเสริมการเพิ่มผลผลิตพืชในพื้นที่ดินกรด	ไร่	200	200	200	200	200	1000	3,000	3,000	3,000	3,000	3,000	15,000	พต.
	7. งานจัดระบบอนุรักษ์ดินและน้ำในพื้นที่ลุ่ม - ดอน	ไร่	200	200	200	200	200	1000	400,000	400,000	400,000	400,000	400,000	2,000,000	พต.
	2.1 การพัฒนาแหล่งน้ำขนาดเล็กเพื่อการอนุรักษ์ดินและน้ำ	ไร่	100	100	100	100	100	500	300,000	300,000	300,000	300,000	300,000	1,500,000	พต.
	2.3 การก่อสร้างระบบส่งน้ำ (งานขุดลอกและงานวางระบบส่งน้ำ)	ไร่	100	100	100	100	100	500	300,000	300,000	300,000	300,000	300,000	1,500,000	พต.
	.การปลูกหญ้าแฝกเพื่อการอนุรักษ์ดินและน้ำ	กล้า	50,000	50,000	50,000	50,000	50,000	250000	60,000	60,000	60,000	60,000	60,000	300,000	พต.
	3.2 การจัดทำระบบอนุรักษ์ดินและน้ำพร้อมปลูกไม้ยืนต้นโตเร็ว	ไร่	60	60	60	60	60	300	18000	18000	18000	18000	18000	90,000	พต.



แผนการใช้ที่ดินตำบลบ่อเงิน อำเภอลาดหลุมแก้ว จังหวัดปทุมธานี

ตาราง 7-3 เป้าหมายการดำเนินงานและงบประมาณ ตำบลบ่อเงิน อำเภอลาดหลุมแก้ว จังหวัดปทุมธานี แผน 5 ปี (พ.ศ. 2567-2571)

เขตการใช้ที่ดิน	งาน/โครงการ/กิจกรรม	หน่วย นับ	เป้าหมาย					รวม	งบประมาณ					รวม	หน่วยงาน ที่รับผิดชอบ
			2567	2568	2569	2570	2571		2567	2568	2569	2570	2571		
เขตเกษตรกรรม															
2.เขตเกษตรกรรมที่มีศักยภาพการผลิตสูง (ประเภทที่ 1)	1. ส่งเสริมการผลิตและการใช้สารอินทรีย์	ราย	100	100	100	100	100	500	5000	5000	5000	5000	5000	25,000	พต.
	2. สนับสนุนเมล็ดพันธุ์พืชปุ๋ยสด	ตัน	5	5	5	5	5	25	16,500	16,500	16,500	16,500	16,500	82,500	พต.
	3. ส่งเสริมการปรับปรุงบำรุงดินด้วยพืช ปุ๋ยสด	ไร่	5000	5000	5000	5000	5000	25000	-	8,000	8,000	8,000	8,000	32,000	พต.
	แร่ธาตุในดิน	ไร่	80	80	80	80	80	400	27,200	27,200	27,200	27,200	27,200	136,000	พต.
	5. การพัฒนากลุ่มเกษตรกรใช้สารอินทรีย์ลดการใช้สารเคมีทางการเกษตร	กลุ่ม	4	4	4	4	4	20	14,000	14,000	14,000	14,000	14,000	70,000	พต.
	6. การจัดหาวัสดุปุ๋ยเพื่อการเกษตร (โดโลไมท์)	ตัน	100	100	100	100	100	500	170,000	170,000	170,000	170,000	170,000	850,000	พต.
	7. การส่งเสริมการเพิ่มผลผลิตพืชในพื้นที่ดินกรด	ไร่	200	200	200	200	200	1000	3,000	3,000	3,000	3,000	3,000	15,000	พต.
	8. งานจัดระบบอนุรักษ์ดินและน้ำในพื้นที่ลุ่ม - ดอน	ไร่	200	200	200	200	200	1000	400,000	400,000	400,000	400,000	400,000	2,000,000	พต.
	9. การพัฒนาแหล่งน้ำขนาดเล็กเพื่อการอนุรักษ์ดินและน้ำ	ไร่	100	100	100	100	100	500	300,000	300,000	300,000	300,000	300,000	1,500,000	พต.
	10. การก่อสร้างระบบส่งน้ำ (งานขุดลอกและงานวางระบบส่งน้ำ)	ไร่	100	100	100	100	100	500	300,000	300,000	300,000	300,000	300,000	1,500,000	พต.
	11. การปลูกหญ้าแฝกเพื่อการอนุรักษ์ดินและน้ำ	กล้า	50,000	50,000	50,000	50,000	50,000	250000	60,000	60,000	60,000	60,000	60,000	300,000	พต.
	12. การจัดทำระบบอนุรักษ์ดินและน้ำพร้อมปลูกไม้ยืนต้นโตเร็ว	ไร่	60	60	60	60	60	300	18000	18000	18000	18000	18000	90,000	พต.

หมายเหตุ: งบประมาณที่กำหนดไว้เป็นการประมาณเบื้องต้น อาจมีการเปลี่ยนแปลงตามที่ได้รับการจัดสรรให้ดำเนินการ



เอกสารอ้างอิง

กรมการปกครอง. 2556. **แผนที่ขอบเขตตำบล ปี 2564 (ไฟล์ข้อมูล)**. กรมพัฒนาที่ดิน กระทรวงเกษตรและสหกรณ์, กรุงเทพฯ.

_____. 2566. **รายงานสถิติจำนวนประชากรและบ้าน รายจังหวัด รายอำเภอ และรายตำบล (ณ เดือนธันวาคม พ.ศ. 2565)**. แหล่งที่มา <https://stat.bora.dopa.go.th/stat/statnew/statyear/#/TableTemplate/Area/statpop>, 1 พฤษภาคม 2566.

กรมการพัฒนาชุมชน. 2566. **ข้อมูลความจำเป็นพื้นฐาน (จปฐ.) รายจังหวัด รายอำเภอ และรายตำบลปี 2565**. แหล่งที่มา: <https://ebmn.cdd.go.th/>, 1 มิถุนายน 2566.

กรมทรัพยากรน้ำบาดาล. 2566. **ปริมาณน้ำและจำนวนบ่อบาดาล**. แหล่งที่มา: <http://app.dgr.go.th/newpasutara/xml/search.php>, 26 พฤษภาคม 2566.

กรมส่งเสริมการเกษตร. 2566. **จำนวนครุว์เรือนเกษตรกรที่ขึ้นทะเบียนเกษตรกร จำแนกรายจังหวัดรายอำเภอ และรายตำบล (ณ เดือนมกราคม พ.ศ. 2566)**. แหล่งที่มา : <http://mvos2.gistda.or.th/>, 15 พฤษภาคม 2566.

กรมอุตุนิยมวิทยา. 2566. **สถิติภูมิอากาศคาบ 30 ปี พ.ศ. 2536-2565 (ไฟล์ข้อมูล)**. กระทรวงดิจิทัลเพื่อเศรษฐกิจและสังคม, กรุงเทพฯ.

กลุ่มวิเคราะห์สภาพการใช้ที่ดิน. 2566. **แผนที่สภาพการใช้ที่ดิน ปี 2566 (ไฟล์ข้อมูล)**. กองนโยบายและแผนการใช้ที่ดิน กรมพัฒนาที่ดิน กระทรวงเกษตรและสหกรณ์, กรุงเทพฯ.

กองสำรวจดินและวิจัยทรัพยากรดิน. 2566. **แผนที่ทรัพยากรดิน (ไฟล์ข้อมูล)**. กรมพัฒนาที่ดิน กระทรวงเกษตรและสหกรณ์, กรุงเทพฯ.

บัณฑิต ต้นศิริ และ คำนวณ ไทรพิก. 2542. **คู่มือการประเมินคุณภาพที่ดิน**. กองวางแผนการใช้ที่ดิน กรมพัฒนาที่ดิน กระทรวงเกษตรและสหกรณ์, กรุงเทพฯ.



ที่ปรึกษา

นางนงนุช ศรีพุ่ม	ผู้อำนวยการสำนักงานพัฒนาที่ดินเขต 1
นางมัทธนา ชัยมหาวัน	ผู้เชี่ยวชาญด้านวางระบบการพัฒนาที่ดิน
นายวัชร สິงห์โตทอง	ผู้อำนวยการสถานีพัฒนาที่ดินปทุมธานี
กลุ่มวางแผนการใช้ที่ดิน	สำนักงานพัฒนาที่ดินเขต 1
กลุ่มวิชาการเพื่อการพัฒนาที่ดิน	สำนักงานพัฒนาที่ดินเขต 1
กองนโยบายและแผนการใช้ที่ดิน	กรมพัฒนาที่ดิน

คณะผู้จัดทำ

ว่าที่ ร.ต.ธีรภัทร์ สังข์แก้ว	นักวิชาการเกษตรปฏิบัติการ
นางสาวยุพเรศ ชัยพินิจ	นักวิชาการเกษตร

**สถานีพัฒนาที่ดินปทุมธานี
สำนักงานพัฒนาที่ดินเขต 1
กรมพัฒนาที่ดิน**

